

МУП «Землеустройство и геодезия» г. Барнаул

ПРОЕКТ МЕЖЕВАНИЯ

территории в границах кадастрового квартала 22:63:010318

в отношении земельного участка по адресу:

город Барнаул, улица Геодезическая, 47ж

Шифр ПМ-3-2018

Директор

П.А. Куклин

**Барнаул
2018**

СОСТАВ ПРОЕКТНОЙ ДОКУМЕНТАЦИИ

Проект межевания территории

Основная часть проекта межевания территории:

- Текстовые материалы - пояснительная записка;
- Графические материалы:

№ п/п	Наименование	Масштаб	Лист
1	2	3	4
1	Ситуационный план	1:2000	ПМТ-1
2	Чертеж межевых границ	1:1000	ПМТ-2
3	Предложение по формированию сервитута	1:1000	ПМТ-3
4	Каталог координат	-	ПМТ-4

Ине. № подл	Подп. и дата	Ине. № дубл.	Взам. инв. №	Подп. и дата
-------------	--------------	--------------	--------------	--------------

Ли	Изм.	№ докум.	Подп.	Дат
----	------	----------	-------	-----

ПМ-3-2018

Лист

3

ОБЩИЕ ПОЛОЖЕНИЯ

1. Введение

Проект межевания территории в границах кадастрового квартала 22:63:010318 в отношении земельного участка по адресу: город Барнаул, улица Геодезическая, 47ж разработан на основании договора, заключенного между Акционерным обществом «БАРНАУЛКАПСТРОЙ» и МУП «Землеустройство и геодезия» г.Барнаула в соответствии с действующим законодательством.

Документация по проекту межевания застроенной территории выполнена в соответствии с требованиями:

- Градостроительного кодекса Российской Федерации от 29.12.2004г. № 190-ФЗ;
- Земельного кодекса Российской Федерации от 25.10.2001 № 136-ФЗ;
- Нормами градостроительного проектирования Алтайского края, утвержденные Постановлением администрации Алтайского края от 09.04.2015 № 129;
- СНиП 11-04-2003. Инструкция о порядке разработки, согласования, экспертизы и утверждения градостроительной документации;
- Свода правил СП 42.13330.2011 «СНиП 2.07.01-89. Градостроительство. Планировка и застройка городских и сельских поселений». Актуализированная редакция СНиП 2.07.01-89*.
- Решения Барнаульской городской Думы от 26.02.2010 г. № 245 «Об утверждении Генерального плана городского округа – города Барнаула Алтайского края»;
- Решения Барнаульской городской Думы от 09.10.2012 г. № 834 «Об утверждении Правил землепользования и застройки городского округа – города Барнаула Алтайского края»;
- Федерального закона от 25.06.2002 г. № 73-ФЗ «Об объектах культурного наследия (памятники истории и культуры) народов Российской Федерации).

Ине. № подп
Подп. и дата
Ине. № дубл.
Взам. инв. №
Подп. и дата

Ли	Изм.	№ докум.	Подп.	Дат

ПМ-3-2018

- Постановления Администрации города Барнаула от 19.02.2018г. №317 «О подготовке проекта межевания территории в границах кадастрового квартала 22:63:010318 в отношении земельного участка по адресу: город Барнаул, улица Геодезическая, 47ж».

Используемая система координат – МСК 22, зона 2.

Исходными материалами для разработки настоящего проекта послужили следующие материалы:

- сведения, внесенные в государственный кадастр недвижимости, в виде кадастровых планов территории
- сведения, предоставленные комитетом по строительству, архитектуре и развитию города Барнаула;

Для оформления графической части документации по проекту межевания застроенной территории использованы:

- топографический план масштаба 1:500, выданный Комитетом по земельным ресурсам и землеустройству города Барнаула в электронном виде.

2. Цель разработки проекта.

В соответствии со ст.43 ГК РФ подготовка проекта межевания территории осуществляется применительно к территории, расположенной в границах одного или нескольких смежных элементов планировочной структуры, границах определенной правилами землепользования и застройки территориальной зоны и (или) границах установленной схемой территориального планирования муниципального района, генеральным планом поселения, городского округа функциональной зоны.

Подготовка проекта межевания территории осуществляется для:

- 1) определения местоположения границ образуемых и изменяемых земельных участков;
- 2) установления, изменения, отмены красных линий для застроенных территорий, в границах которых не планируется размещение новых

Ине. № дубл.	Ине. № инв. №	Подп. и дата
Ине. № подп	Подп. и дата	
Ли	Изм.	№ докум.
Подп.	Дат	

объектов капитального строительства, а также для установления, изменения, отмены красных линий в связи с образованием и (или) изменением земельного участка, расположенного в границах территории, применительно к которой не предусматривается осуществление деятельности по комплексному и устойчивому развитию территории, при условии, что такие установление, изменение, отмена влекут за собой исключительно изменение границ территории общего пользования.

При подготовке проекта межевания территории определение местоположения границ образуемых и изменяемых земельных участков осуществляется в соответствии с градостроительными регламентами и нормами отвода земельных участков для конкретных видов деятельности, установленными в соответствии с федеральными законами, техническими регламентами.

Проект межевания территории состоит из основной части, которая подлежит утверждению, и материалов по обоснованию этого проекта.

Основная часть проекта межевания территории включает в себя текстовую часть и чертежи межевания территории.

Текстовая часть проекта межевания территории включает в себя:

- 1) перечень сведений о площади образуемых земельных участков, в том числе возможные способы их образования;
- 2) перечень и сведения о площади образуемых земельных участков, которые будут отнесены к территориям общего пользования или имуществу общего пользования, в том числе в отношении которых предполагаются резервирование и (или) изъятие для государственных или муниципальных нужд;
- 3) вид разрешенного использования образуемых земельных участков в соответствии с проектом планировки территории в случаях, предусмотренных Градостроительным кодексом Российской Федерации.

Ине. № подп	Подп. и дата
Ине. № дубл.	Взам. инв. №
Подп. и дата	

Ли	Изм.	№ докум.	Подп.	Дат

ПМ-3-2018

Лист

6

На чертежах межевания территории отображаются:

- 1) границы планируемых (в случае, если подготовка проекта межевания территории осуществляется в составе проекта планировки территории) и существующих элементов планировочной структуры;
- 2) красные линии, утвержденные в составе проекта планировки территории, или красные линии, утверждаемые, изменяемые проектом межевания территории в соответствии с пунктом 2 части 2 ст. 43 ГК РФ.
- 3) линии отступа от красных линий в целях определения мест допустимого размещения зданий, строений, сооружений;
- 4) границы образуемых и (или) изменяемых земельных участков, условные номера образуемых земельных участков, в том числе в отношении которых предполагается их резервирование и (или) изъятие для государственных или муниципальных нужд;
- 5) границы зон действий публичных сервитутов.

Име. № подп	Подп. и дата	Име. № дубл.	Взам. инв. №	Подп. и дата
Ли	Изм.	№ докум.	Подп.	Дат

Ли	Изм.	№ докум.	Подп.	Дат

ПМ-3-2018

ПРОЕКТ МЕЖЕВАНИЯ

территории в границах кадастрового квартала 22:63:010318

в отношении земельного участка по адресу:

город Барнаул, улица Геодезическая, 47ж

Ине. № подп	Подп. и дата	Ине. № дубл.	Взам. инв. №	Подп. и дата

Ли	Изм.	№ докум.	Подп.	Дат

ПМ-3-2018

Лист

1. АНАЛИЗ СУЩЕСТВУЮЩЕГО ПОЛОЖЕНИЯ

Территория в границах кадастрового квартала 22:63:010318 расположена в Индустриальном районе города Барнаула. Квартал застроен малоэтажными многоквартирными жилыми домами. Данный проект межевания разработан для последующего оформления правоустанавливающих документов на земельный участок, на котором расположена трансформаторная подстанция. Трансформаторная подстанция, расположенная по адресу: улица Геодезическая, 47ж принадлежит АО «БКС» на праве собственности. Трансформаторная подстанция расположена в границах земельного участка с кадастровым номером 22:63:010318:1948.

В границах территории разработки проекта межевания находится санитарно-защитная зона коммунальных объектов.

2. СЕРВИТУТЫ

Данным проектом межевания территории предусмотрено образование земельного участка из земельного участка с кадастровым номером 22:63:010318:1948. Доступ к образуемому земельному участку будет осуществляться с земель общего пользования (улица Геодезическая) через смежный земельный участок с кадастровым номером 22:63:010318:1949 далее через земельный участок, сохраняемый в измененных границах с кадастровым номером 22:63:010318:1948.

Согласно ч.1 ст.274 Гражданского кодекса РФ от 30.11.1994 №51-ФЗ собственник недвижимого имущества (земельного участка, другой недвижимости) вправе требовать от собственника соседнего земельного участка, а в необходимых случаях и от собственника другого земельного участка (соседнего участка) предоставления права ограниченного пользования соседним участком (сервитута). Сервитут может устанавливаться для обеспечения прохода и проезда через соседний земельный участок, строительства, реконструкции и (или) эксплуатации

Подп. и дата	
Взам. инв. №	
Инв. № дубл.	
Подп. и дата	
Инв. № подл.	

Ли	Изм.	№ докум.	Подп.	Дат

ПМ-3-2018

Лист

9

линейных объектов, не препятствующих использованию земельного участка в соответствии с разрешенным использованием, а также других нужд собственника недвижимого имущества, которые не могут быть обеспечены без установления сервитута. Согласно ч.3 ст.274 Гражданского кодекса РФ от 30.11.1994 №51-ФЗ сервитут устанавливается по соглашению между лицом, требующим установление сервитута, и собственником соседнего участка и подлежит регистрации в порядке, установленном для регистрации прав на недвижимое имущество. В случае недостижения соглашения об установлении или условиях сервитута спор разрешается судом по иску лица, требующего установления сервитута.

Проектом межевания территории при оформлении документов на образуемый земельный участок предусматривается заключение соглашения об установлении сервитута с собственниками земельных участков с кадастровыми номерами 22:63:010318:1949, 22:63:010318:1948. В настоящее время, по сведениям ЕГРН от 15.05.2018 №99/2018/97287351, от 27.11.2017 №99/2017/38209972, вышеуказанные земельные участки находятся в муниципальной собственности.

3. ОБОСНОВАНИЕ ПРИНЯТЫХ РЕШЕНИЙ

В соответствии со ст.11.4 п.6 Земельного кодекса Российской Федерации при разделе земельного участка, находящегося в государственной или муниципальной собственности, могут быть образованы один или несколько земельных участков. При этом земельный участок, раздел которого осуществлен, сохраняется в измененных границах.

При подготовке проекта межевания территории в границах кадастрового квартала 22:63:010318 в отношении земельного участка по адресу: город Барнаул, улица Геодезическая, 47ж был произведен расчет процента застройки в границах образуемого земельного участка. Измерения и расчет площади застройки выполнены в соответствии с Постановлением Администрации Алтайского края от 9 апреля 2015 №129 «Об утверждении

Ине. № подл	
Подп. и дата	
Ине. № дубл.	
Взам. инв. №	
Подп. и дата	

						ПМ-3-2018	Лист
Ли	Изм.	№ докум.	Подп.	Дат			10

нормативов градостроительного проектирования Алтайского края» и требованиями СНиП 31-06-2009 (актуализированная редакция СНиП 2.08.02-89*). По результатам натурных измерений геодезическим способом характерных точек по внешнему обводу зданий на уровне цоколя площадь застройки составила 22,1 кв.м.

Проектом установлена площадь вновь образованного земельного участка - 0,0110 га с учетом ранее установленных границ землепользований и в соответствии с «Правилами землепользования и застройки городского округа - города Барнаула».

Плотность застройки земельного участка составляет 20%.

Перечень земельных участков, образуемых при межевании:

№ п/п	Условный номер земельного участка	Местоположение земельного участка	Проектная площадь земельного участка, га	Способ образования земельного участка
1	:1948:ЗУ1	Алтайский край, г.Барнаул, земельный участок расположен в центральной части кадастрового квартала 22:63:010318	0,0110	Раздел земельного участка с кадастровым номером 22:63:010318:1948 с сохранением его в измененных границах

Перечень земельных участков, которые при разделе сохраняются в измененных границах:

№ п/п	Условный номер земельного участка	Местоположение земельного участка	Проектная площадь земельного участка, га	Способ образования земельного участка
1	:1948	Российская Федерация, Алтайский край, город Барнаул, (прилегающий к северной границе земельного участка с кадастровым номером 22:63:010318:11)	2,4393	Земельный участок сохраняется в измененных границах

Согласно Приказа Министерства экономического развития РФ от 01.09.2014г. №540 «Об утверждении классификатора видов разрешенного использования земельных участков» образуемый земельный участок относится к виду разрешенного использования – электростанции, распределительные подстанции, трансформаторные подстанции,

Ине. № подл. Подп. и дата. Взам. инв. №. Ине. № дубл. Подп. и дата. Ине. № подл.

Ли	Изм.	№ докум.	Подп.	Дат
----	------	----------	-------	-----

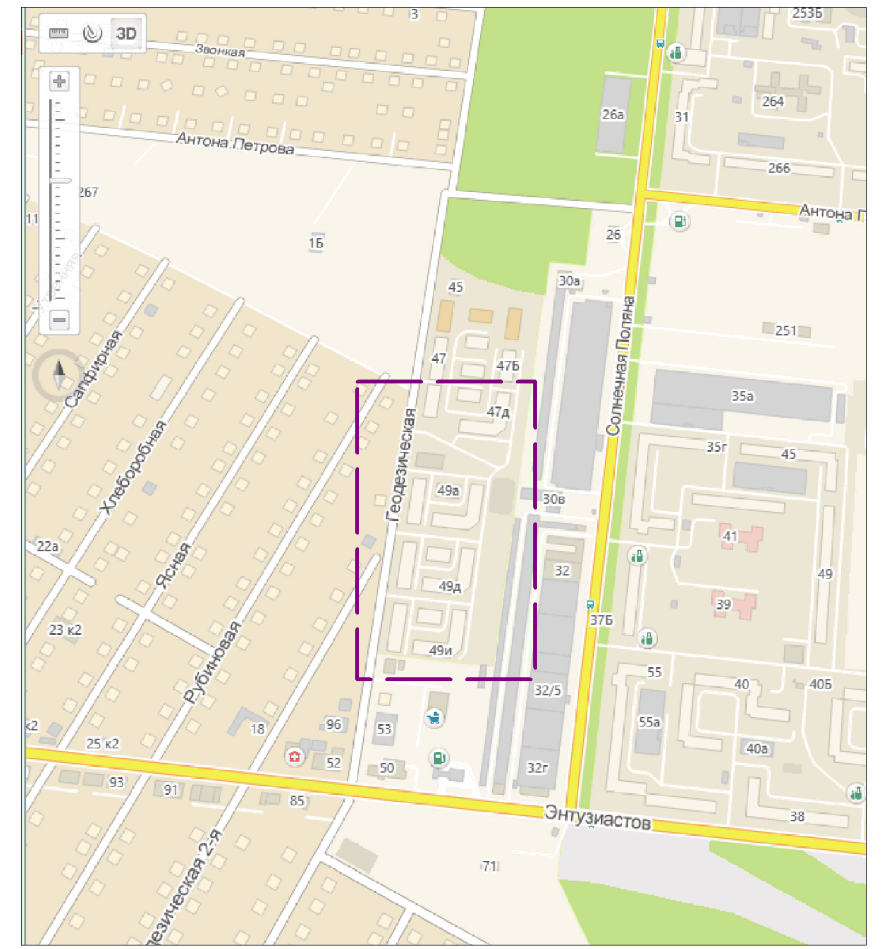
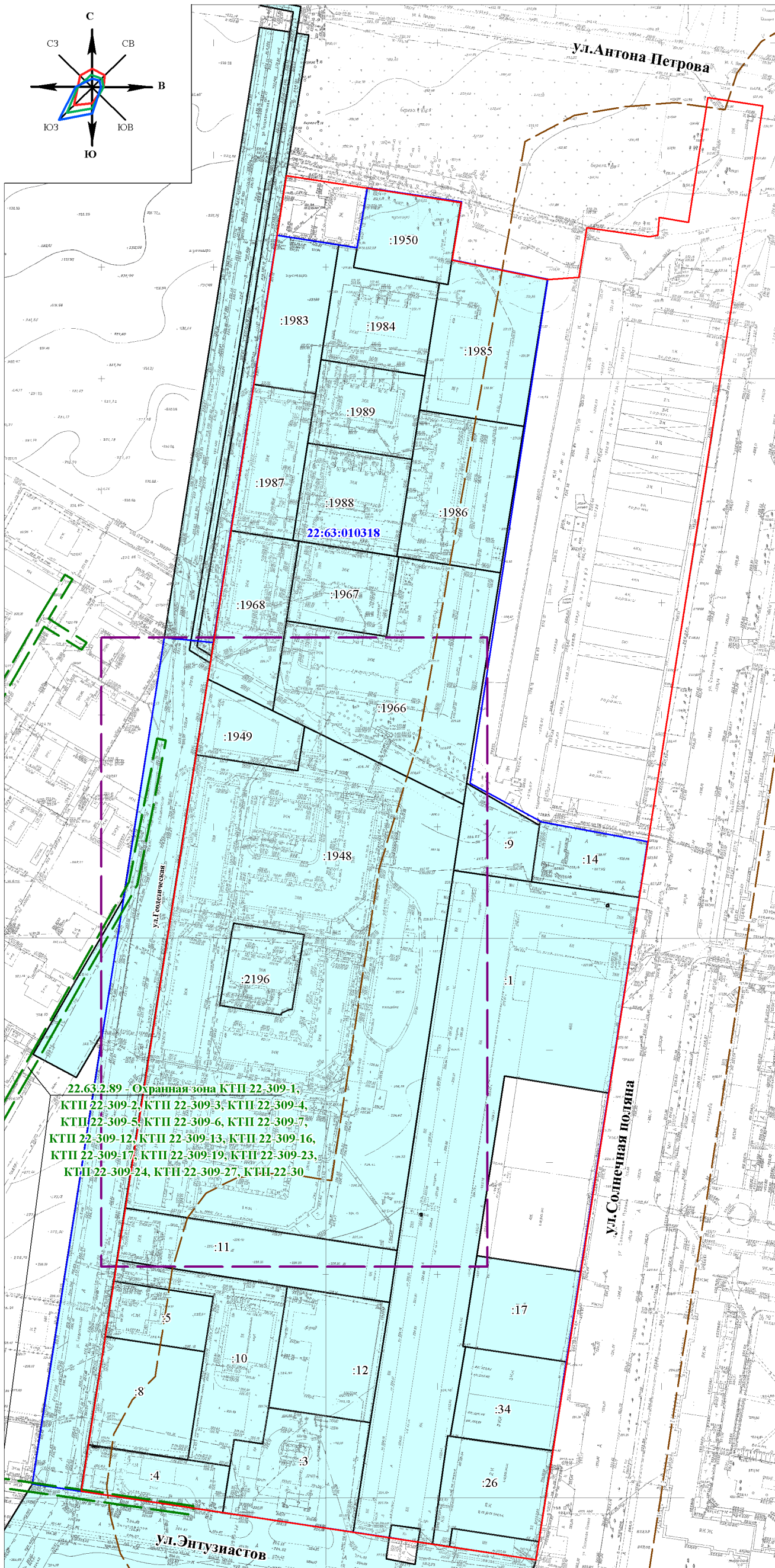
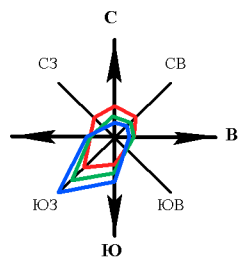
ПМ-3-2018

центральные тепловые пункты, тяговые подстанции, повысительные водопроводные насосные станции, газораспределительные пункты, блочные газорегуляторные пункты, шкафные газорегуляторные пункты и другие подобные объекты. Код (числовое обозначение) вида разрешенного использования земельного участка - 3.1.

Ине. № подп	Подп. и дата				Ине. № дубл.	Взам. инв. №				Подп. и дата
Ли	Изм.	№ докум.	Подп.	Дат	ПМ-3-2018					Лист
										12

4. ГРАФИЧЕСКИЕ МАТЕРИАЛЫ

Ине. № подп	Подп. и дата	Ине. № дубл.	Взам. инв. №	Подп. и дата	Ине. № подп	Ли	Изм.	№ докум.	Подп.	Дат	ПМ-3-2018	Лист
												12



22.63.2.89 - Охранная зона КТП 22-309-1, КТП 22-309-2, КТП 22-309-3, КТП 22-309-4, КТП 22-309-5, КТП 22-309-6, КТП 22-309-7, КТП 22-309-12, КТП 22-309-13, КТП 22-309-16, КТП 22-309-17, КТП 22-309-19, КТП 22-309-23, КТП 22-309-24, КТП 22-309-27, КТП 22-30

- Условные обозначения:
- земельный участок, прошедший кадастровый учет
 - граница территории, в отношении которой осуществляется подготовка проекта межевания
 - границы зон с особыми условиями использования территории, сведения о которых внесены в ЕГРН
 - 22.63.3.1071 - кадастровый номер зоны с особыми условиями использования территории, сведения о которой внесены в ЕГРН
 - 22:63:050349 - номер кадастрового квартала
 - :2196 - кадастровый номер земельного участка
 - граница кадастрового квартала
 - существующие красные линии
 - санитарно-защитная зона коммунальных объектов

Интв. №подл.	Подш. и дата	Взам. инв. №		

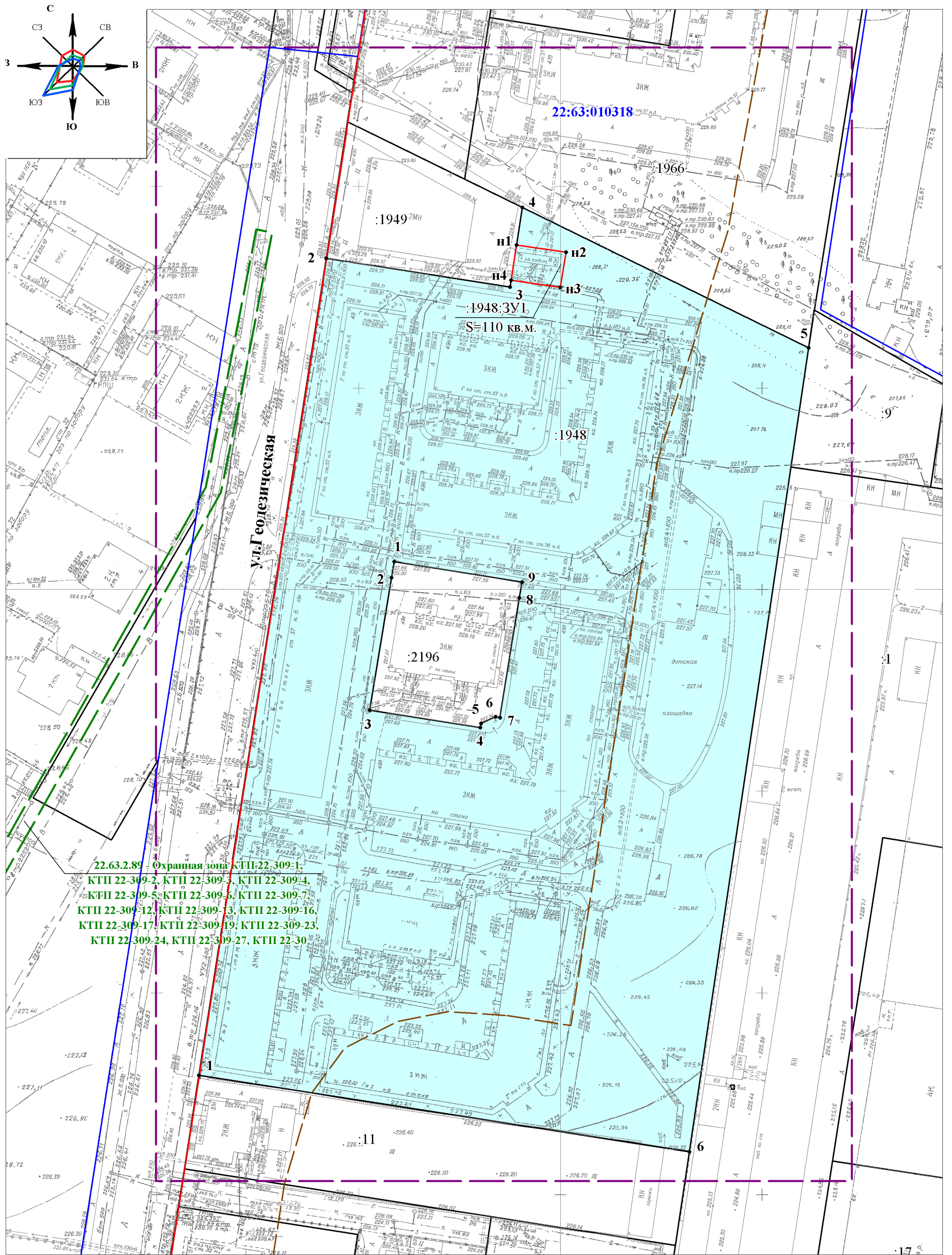
Изм.	Кол.уч.	Лист	№док.	Подп.	Дата
Гл.специалист	Егина Л.Н.				
Нач.ОКиЗ	Хамитова Л.Н.				
Разработал	Гарбуз Н.В.				

ПРОЕКТ МЕЖЕВАНИЯ ТЕРРИТОРИИ
в границах кадастрового квартала 22:63:010318
в отношении земельного участка по адресу:
город Барнаул, улица Геологическая, 47ж

Проект межевания территории	Стадия	Лист	Листов
	ПМТ	1	4

Ситуационный план
Опорный план
Масштаб 1:2000

МУП
"Землеустройство и геодезия"
г.Барнаул



22.63.2.89 - Охранная зона КТП-22-309-1,
 КТП 22-309-2, КТП 22-309-3, КТП 22-309-4,
 КТП 22-309-5, КТП 22-309-6, КТП 22-309-7,
 КТП 22-309-12, КТП 22-309-13, КТП 22-309-16,
 КТП 22-309-17, КТП 22-309-19, КТП 22-309-23,
 КТП 22-309-24, КТП 22-309-27, КТП 22-30

Условные обозначения:

- 1** - ранее определенная точка границы земельного участка
- н1** - вновь определенная точка границы земельного участка
- земельный участок, прошедший кадастровый учет
- земельный участок, сохраняемый в измененных границах
- образуемый земельный участок
- граница территории, в отношении которой осуществляется подготовка проекта межевания
- границы зон с особыми условиями использования территории, сведения о которых внесены в ЕГРН
- 22.63.3.1071** - кадастровый номер зоны с особыми условиями использования территории, сведения о которой внесены в ЕГРН
- :1948** - кадастровый номер земельного участка
- :1948:3У1** - обозначение образуемого земельного участка
- 22.63:050349** - номер кадастрового квартала
- граница кадастрового квартала
- существующие красные линии
- санитарно-защитная зона коммунальных объектов

Взам.инв.№
Подп. и дата
Инв.№подл.

Изм.	Кол.уч.	Лист	№док.	Подп.	Дата
Гл.специалист	Егина Л.Н.				
Нач.ОКИЗ	Хамитова Л.Н.				
Разработал	Гарбуз Н.В.				

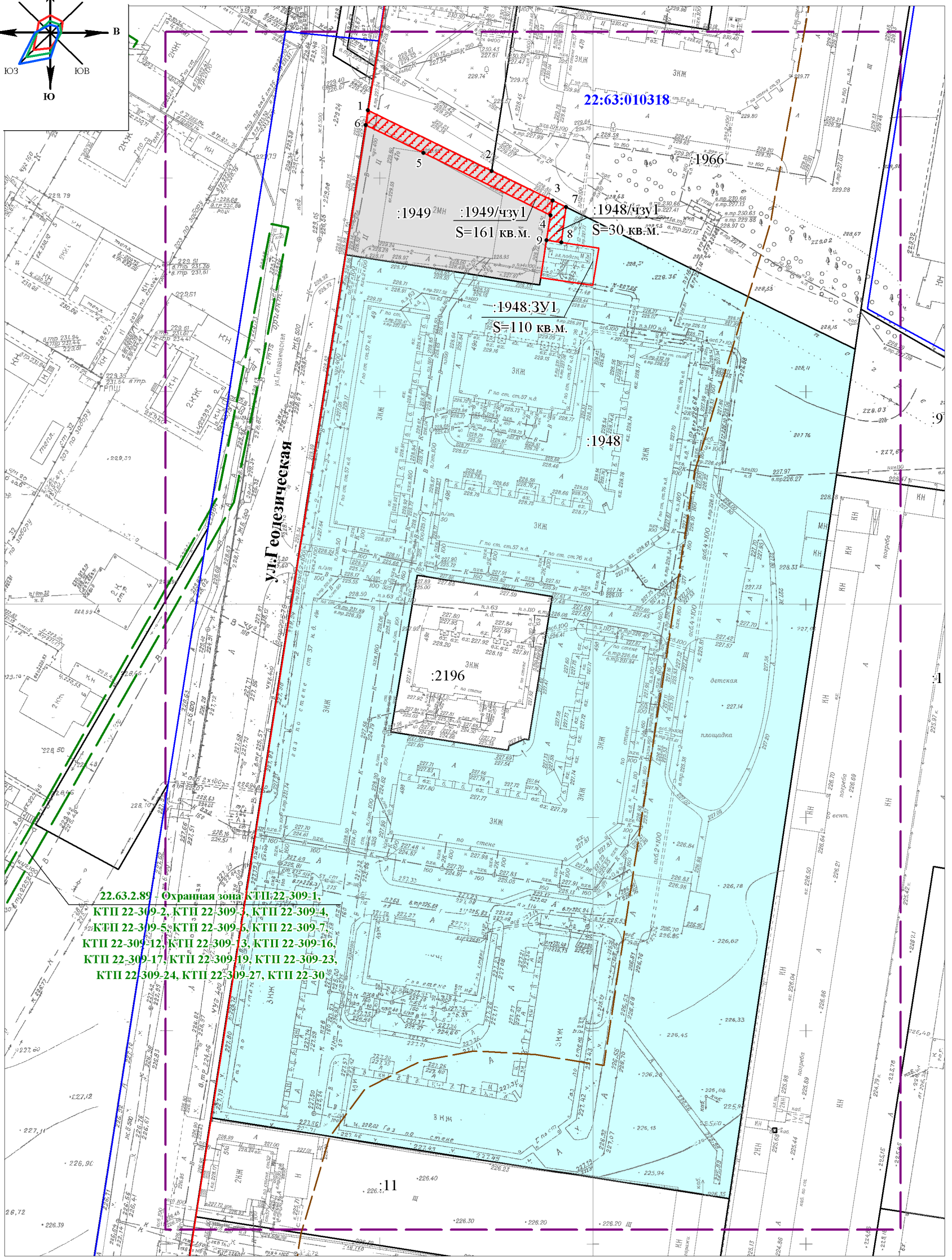
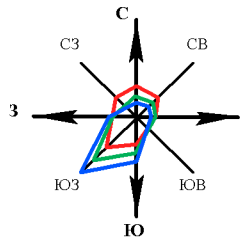
ПРОЕКТ МЕЖЕВАНИЯ ТЕРРИТОРИИ
 в границах кадастрового квартала 22:63:010318
 в отношении земельного участка по адресу:
 город Барнаул, улица Геодизическая, 47ж

Проект межевания территории

Стадия	Лист	Листов
ПМТ	2	4

Чертеж межевых границ
 Масштаб 1:1000

МУП
 "Землеустройство и геодезия"
 г.Барнаул



22.63.2.89 - Охранная зона КТП-22-309-1,
 КТП 22-309-2, КТП 22-309-3, КТП 22-309-4,
 КТП 22-309-5, КТП 22-309-6, КТП 22-309-7,
 КТП 22-309-12, КТП 22-309-13, КТП 22-309-16,
 КТП 22-309-17, КТП 22-309-19, КТП 22-309-23,
 КТП 22-309-24, КТП 22-309-27, КТП 22-309-28

Условные обозначения:

- 1 - характерная точка части земельного участка
- земельный участок, прошедший кадастровый учет
- земельный участок, подлежащий установлению сервитута
- земельный участок, сохраняемый в измененных границах
- образуемый земельный участок
- образуемая часть земельного участка
- граница территории, в отношении которой осуществляется подготовка проекта межевания
- границы зон с особыми условиями использования территории, сведения о которых внесены в ЕГРН
- 22.63.3.1071 - кадастровый номер зоны с особыми условиями использования территории, сведения о которой внесены в ЕГРН
- :1948 - кадастровый номер земельного участка
- :1948:ЗУ1 - обозначение образуемого земельного участка
- :1949:чзу1 - обозначение образуемой части земельного участка
- 22:63:050349 - номер кадастрового квартала
- граница кадастрового квартала
- существующие красные линии
- санитарно-защитная зона коммунальных объектов

Обозначение характерных точек границ	Координаты	
	X, м	Y, м
:1948/чзу1		
3	602551,50	2379271,37
7	602550,03	2379274,54
8	602541,76	2379273,59
9	602542,19	2379270,13
4	602548,04	2379270,91

Обозначение характерных точек границ	Координаты	
	X, м	Y, м
:1949/чзу1		
1	602571,79	2379227,58
2	602558,20	2379256,91
3	602551,50	2379271,37
4	602548,04	2379270,91
5	602562,05	2379240,70
6	602568,32	2379227,11

Система координат: МСК-22, зона 2

Взам.инв.№

Подп. и дата

Инв.№подл.

Изм.	Кол.уч.	Лист	№док.	Подп.	Дата
Гл.специалист				Егина Л.Н.	
Нач.ОКиЗ				Хамитова Л.Н.	
Разработал				Гарбуз Н.В.	

ПРОЕКТ МЕЖЕВАНИЯ ТЕРРИТОРИИ
 в границах кадастрового квартала 22:63:010318
 в отношении земельного участка по адресу:
 город Барнаул, улица Геодизическая, 47ж

Проект межевания территории

Предложение по формированию сервитута
 Масштаб 1:1000

Стадия	Лист	Листов
ПМТ	3	4

МУП
 "Землеустройство и геодезия"
 г.Барнаул

**КАТАЛОГ КООРДИНАТ ГРАНИЦ
ОБРАЗУЕМОГО ЗЕМЕЛЬНОГО УЧАСТКА**

точка	X	Y
:1948:ЗУ1		
н1	602542,19	2379270,13
н2	602540,67	2379282,38
н3	602531,85	2379281,20
н4	602533,37	2379268,94
н1	602542,19	2379270,13

**КАТАЛОГ КООРДИНАТ ГРАНИЦ
ЗЕМЕЛЬНОГО УЧАСТКА, СОХРАНЯЕМОГО В ИЗМЕНЕННЫХ ГРАНИЦАХ**

точка	X	Y
:1948		
1	602334,62	2379195,78
2	602537,80	2379223,02
3	602531,68	2379268,71
н4	602533,37	2379268,94
н3	602531,85	2379281,20
н2	602540,67	2379282,38
н1	602542,19	2379270,13
4	602551,50	2379271,37
5	602518,20	2379343,07
6	602318,28	2379317,75
1	602334,62	2379195,78
1	602462,94	2379241,50
9	602458,58	2379273,24
8	602454,64	2379272,68
7	602424,87	2379268,51
6	602425,04	2379267,48
5	602423,30	2379263,84
4	602422,31	2379263,73
3	602426,03	2379236,13
2	602459,00	2379240,90
1	602462,94	2379241,50

--	--	--	--	--	--

Взам.инв.№

Подп. и дата

Инв.№подл.

Изм.	Кол.уч.	Лист	№док.	Подп.	Дата
Гл.специалист	Егина Л.Н.				
Нач.ОКиЗ	Хамитова Л.Н.				
Разработал	Гарбуз Н.В.				

ПРОЕКТ МЕЖЕВАНИЯ ТЕРРИТОРИИ
в границах кадастрового квартала 22:63:010318
в отношении земельного участка по адресу:
город Барнаул, улица Геодезическая, 47ж

Проект межевания территории

Каталог координат

Стадия	Лист	Листов
ПМТ	4	4

МУП
"Землеустройство и геодезия"
г.Барнаул

ЗАКЛЮЧЕНИЕ

В результате разработки документации по межеванию территории образован земельный участок площадью 0,0110 га. Земельный участок с кадастровым номером 22:63:010318:1948 сохраняется в измененных границах площадью 2,4393 га.

Инь. № подл.	Подп. и дата	Инь. № дубл.	Взам. инв. №	Подп. и дата
Ли	Изм.	№ докум.	Подп.	Дат
ПМ-3-2018				Лист
				16

Приложение

Инь. № подл.	Подп. и дата	Инь. № дубл.	Взам. инв. №	Подп. и дата	ПМ-3-2018	Лист
						18
Ли	Изм.	№ докум.	Подп.	Дат		



АДМИНИСТРАЦИЯ ГОРОДА БАРНАУЛА

ПОСТАНОВЛЕНИЕ

От 19.08.2018

№ 317

О подготовке проекта межевания территории в границах кадастрового квартала 22:63:010318 в отношении земельного участка по адресу: город Барнаул, улица Геодезическая, 47ж

В соответствии с Градостроительным кодексом Российской Федерации, решением Барнаульской городской Думы от 09.10.2012 №834 «Об утверждении Правил землепользования и застройки городского округа – города Барнаул Алтайского края» (далее - правила землепользования и застройки), рассмотрев заявление акционерного общества «Барнаулкапстрой» от 26.01.2018 №210,
ПОСТАНОВЛЯЮ:

1. Подготовить проект межевания территории в границах кадастрового квартала 22:63:010318 в отношении земельного участка по адресу: город Барнаул, улица Геодезическая, 47ж.
2. Комитету по строительству, архитектуре и развитию города (Бобров А.А.):
 - 2.1. В течение 14 дней со дня опубликования постановления принимать от заинтересованных физических и юридических лиц предложения о порядке, сроках подготовки и содержании проекта межевания;
 - 2.2. В течение 30 дней со дня поступления в комитет по строительству, архитектуре и развитию города осуществить проверку разработанного проекта межевания на соответствие требованиям документов территориального планирования, правил землепользования и застройки в соответствии с программами комплексного развития систем коммунальной инфраструктуры, программами комплексного развития транспортной инфраструктуры, программами комплексного развития

социальной инфраструктуры, нормативами градостроительного проектирования, требованиями технических регламентов, сводов правил с учетом материалов и результатов инженерных изысканий, границ территорий объектов культурного наследия, включенных в единый государственный реестр объектов культурного наследия (памятников истории и культуры) народов Российской Федерации, границ территорий выявленных объектов культурного наследия, границ зон с особыми условиями использования территорий.

3. Пресс-центру (Павлинова Ю.С.) опубликовать постановление в газете «Вечерний Барнаул» и разместить на официальном Интернет-сайте города Барнаул не позднее трех дней со дня его подписания.

4. Контроль за исполнением постановления возложить на заместителя главы администрации города по градостроительству и земельным отношениям Дёмина С.О.

Глава города

С.И.Дугин

