

ИНДИВИДУАЛЬНЫЙ ПРЕДПРИНИМАТЕЛЬ  
Кириченко Мария Николаевна  
ИНН 222212527714 ОГРН 323220200008910

---

**Проект по внесению изменений  
в проект межевания части территории кадастровых кварталов 22:61:051642,  
22:61:051641, 22:61:051638 в границах улиц Отечественной, Былинной и Альпийской  
в поселке Бельмесево города Барнаула, в отношении земельного участка по  
адресу: город Барнаул, поселок Бельмесево, переулок Желанный, 21**

**35.24.42-ПМ**

ИНДИВИДУАЛЬНЫЙ ПРЕДПРИНИМАТЕЛЬ  
Кириченко Мария Николаевна  
ИНН 222212527714 ОГРН 323220200008910

Утверждено постановлением  
Администрации города Барнаула  
от \_\_\_\_\_ № \_\_\_\_\_

Проект по внесению изменений  
в проект межевания части территории кадастровых кварталов 22:61:051642,  
22:61:051641, 22:61:051638 в границах улиц Отечественной, Былинной и Альпийской  
в поселке Бельмесево города Барнаула, в отношении земельного участка по  
адресу: город Барнаул, поселок Бельмесево, переулок Желанный, 21

Основная часть проекта межевания территории

35.24.42-ПМ

Индивидуальный  
предприниматель



М.Н. Кириченко

## СОСТАВ ДОКУМЕНТАЦИИ ПО ПЛАНИРОВКЕ ТЕРРИТОРИИ

Номер раздела	Наименование	Обозначение
ПРОЕКТ МЕЖЕВАНИЯ ТЕРРИТОРИИ		
Основная часть проекта межевания территории		35.24.42-ПМ
1	Проект межевания территории. Текстовая часть	
2	Проект межевания территории. Графическая часть	
Материалы по обоснованию проекта межевания территории		
3	Материалы по обоснованию проекта межевания территории. Пояснительная записка	
4	Материалы по обоснованию проекта межевания территории. Графическая часть.	

## Оглавление

СОСТАВ ДОКУМЕНТАЦИИ ПО ПЛАНИРОВКЕ ТЕРРИТОРИИ .....	3
Оглавление .....	4
РАЗДЕЛ 1.ПРОЕКТ МЕЖЕВАНИЯ ТЕРРИТОРИИ. ТЕКСТОВАЯ ЧАСТЬ.....	5
1 Общие положения. ....	5
2 Проектные решения. Перечень и сведения о площади образуемых земельных участков, в том числе возможные способы их образования.....	6
3 Перечень и сведения о площади образуемых земельных участков, которые будут отнесены к территориям общего пользования или имуществу общего пользования, в том числе в отношении которых предполагаются резервирование и (или) изъятие для государственных или муниципальных нужд.....	7
4 Вид разрешенного использования образуемых земельных участков в соответствии с проектом планировки территории .....	7
5 Сведения о границах территории, в отношении которой утвержден проект межевания.....	7
6 Перечень использованных нормативно – правовых актов.....	9
РАЗДЕЛ 2. ПРОЕКТ МЕЖЕВАНИЯ ТЕРРИТОРИИ. ГРАФИЧЕСКАЯ ЧАСТЬ.....	10

## РАЗДЕЛ 1.ПРОЕКТ МЕЖЕВАНИЯ ТЕРРИТОРИИ. ТЕКСТОВАЯ ЧАСТЬ.

### 1 Общие положения.

Настоящий проект межевания разработан на основании постановления Администрации г. Барнаула Алтайского края от 20.08.2024 №1377 «О подготовке проекта по внесению изменений в проект межевания части территории кадастровых кварталов 22:61:051642, 22:61:051641, 22:61:051638 в границах улиц Отечественной, Былинной и Альпийской в поселке Бельмесево города Барнаула, в отношении земельного участка по адресу: город Барнаул, поселок Бельмесево, переулок Желанный,21».

Подготовка документации по планировке территории осуществляется в целях обеспечения устойчивого развития территорий, в том числе, установления границ земельных участков.

В соответствии со статьею 43 Градостроительного кодекса Российской Федерации подготовка проектов межевания территорий осуществляется применительно к территории, расположенной в границах одного или нескольких смежных элементов планировочной структуры, границах определенной правилами землепользования и застройки территориальной зоны и (или) границах установленной схемой территориального планирования муниципального района, генеральным планом поселения, городского округа функциональной зоны, территории, в отношении которой предусматривается осуществление комплексного развития территории.

Подготовка проекта межевания территории осуществляется, для:

- 1) определения местоположения границ, образуемых и изменяемых земельных участков;
- 2) установления, изменения, отмены красных линий для застроенных территорий, в границах которых не планируется размещение новых объектов капитального строительства, а также для установления, изменения, отмены красных линий в связи с образованием и (или) изменением земельного участка, расположенного в границах территории, применительно к которой не предусматривается осуществление комплексного развития территории, при условии, что такие установления, изменения, отмена влекут за собой исключительно изменение границ территории общего пользования.

**Целью внесения изменений** в проект межевания части территории кадастровых кварталов 22:61:051642, 22:61:051641, 22:61:051638 в границах улиц Отечественной, Былинной и Альпийской в поселке Бельмесево города Барнаула является определение местоположения границ образуемого земельного участка для предоставления в рамках реализации положений закона

Алтайского края от 09.11.2015 г. №98-ЗС «О бесплатном предоставлении в собственность земельных участков» в соответствии с частями 3 и 3.1. статьи 3 указанного закона.

Проектом межевания части территории кадастровых кварталов 22:61:051642, 22:61:051641, 22:61:051638 в границах улиц Отечественной, Былинной и Альпийской в поселке Бельмесево города Барнаула, утвержденным постановлением администрации г. Барнаула от 18.08.2023г №1159 образование земельных участков не предусмотрено. Изменения вносятся только в отношении земельного участка, прилегающего с южной стороны к земельному участку по адресу: город Барнаул, поселок Бельмесево, переулок Желанный, 21а остальные положения, установленные исходным проектом межевания, остаются без изменений.

## 2 Проектные решения. Перечень и сведения о площади образуемых земельных участков, в том числе возможные способы их образования

Таблица.2 Ведомость образуемых земельных участков

№ п/п	Обозначение образуемого земельного участка	Местоположение	Категория	Вид разрешенного использования	Способ образования	Площадь м2
1	:ЗУ1	Российская Федерация, Алтайский край, город Барнаул, поселок Бельмесево, прилегающий с южной стороны к земельному участку по адресу: город Барнаул, поселок Бельмесево, переулок Желанный, 21а	Земли населенных пунктов	Для индивидуального жилищного строительства	Образование из земель, находящихся в государственной или муниципальной собственности	864

Таблица.3 Каталог координат характерных точек границ образуемого земельного участка.

Обозначение характерных точек границы	Координаты, м	
	X	Y
:ЗУ1		
1	583478,13	2381235,92
2	583473,89	2381247,27
3	583470,43	2381273,55
4	583451,38	2381275,77
5	583436,72	2381256,10
6	583457,45	2381243,12
7	583459,96	2381247,36
8	583473,87	2381239,94
1	583478,13	2381235,92

### **3 Перечень и сведения о площади образуемых земельных участков, которые будут отнесены к территориям общего пользования или имуществу общего пользования, в том числе в отношении которых предполагаются резервирование и (или) изъятие для государственных или муниципальных нужд**

В соответствии со ст.1 Градостроительного кодекса РФ территории общего пользования – территории, которыми беспрепятственно пользуется неограниченный круг лиц (в том числе площади, улицы, проезды, набережные, береговые полосы водных объектов общего пользования, скверы, бульвары).

Перечень и сведения о площади образуемых земельных участков, которые будут отнесены к территориям общего пользования или имуществу общего пользования, в том числе в отношении которых предполагаются резервирование и (или) изъятие для государственных или муниципальных нужд отсутствует ввиду того, что проектом межевания территории не предусматривается образование земельных участков, которые будут отнесены к территориям общего пользования или имуществу общего пользования. Резервирование и (или) изъятие для государственных или муниципальных нужд проектом не предусмотрено.

### **4 Вид разрешенного использования образуемых земельных участков в соответствии с проектом планировки территории**

Вид разрешённого использования образуемого земельного участка указан в Таблице 2 в соответствии с Правилами землепользования и застройки городского округа – города Барнаула Алтайского края.

### **5 Сведения о границах территории, в отношении которой утвержден проект межевания.**

Перечень координат характерных точек границ территории, в отношении которой утвержден, проекта межевания части территории кадастровых кварталов 22:61:051642, 22:61:051641, 22:61:051638 в границах улиц Отечественной, Былинной и Альпийской в поселке Бельмесево города Барнаула приведен в Таблице 5.

Границы территории, в отношении которой разработан настоящий проект межевания совпадают с границами образуемого земельного участка.

Обозначение характерных точек границ	Координаты, м	
	X	Y
1	583408.65	2381038.65
2	583409.08	2381038.78
3	583432.20	2381045.82
4	583432.43	2381045.07
5	583460.17	2381053.56
6	583487.91	2381062.04
7	583515.63	2381070.52
8	583543.37	2381079
9	583570.80	2381087.42
10	583598.23	2381095.85
11	583598.28	2381095.87
12	583596.42	2381100.85
13	583596.39	2381100.84
14	583537.26	2381082.99
15	583526.94	2381114.1
16	583539.58	2381117.9
17	583517.15	2381178.81
18	583517.14	2381178.84
19	583502.83	2381185.58
20	583489.45	2381198.06
21	583489.48	2381197.97
22	583496.02	2381180.18
23	583502.57	2381162.37
24	583509.12	2381144.56
25	583515.67	2381126.76
26	583522.22	2381108.95
27	583528.77	2381091.15
28	583476.15	2381074.79
29	583407.14	2381053.44
31	583449.78	2381230.11
32	583459.96	2381247.36
33	583440.21	2381257.88
34	583426.13	2381287.77
35	583444.74	2381315.60
36	583421.8	2381317.09
37	583403.21	2381289.48
38	583424.96	2381243.35
40	583368.05	2381341.99
41	583354.58	2381463.01
42	583341.41	2381454.79
43	583345.60	2381417.1
44	583349.25	2381384.3
45	583353.86	2381342.89

Проект по внесению изменений в проект межевания части территории кадастровых кварталов 22:61:051642, 22:61:051641, 22:61:051638 в границах улиц Отечественной, Былинной и Альпийской в поселке Бельмесево города Барнаула, в отношении земельного участка по адресу: город Барнаул, поселок Бельмесево, переулок Желанный, 21



## **6 Перечень использованных нормативно – правовых актов.**

Градостроительный кодекс Российской Федерации;

Земельный кодекс Российской Федерации;

Свод правил СП 42.13330.2016 «Градостроительство. Планировка и застройка городских и сельских поселений» Актуализированная редакция СНиП 2.07.01-89\*;

Генеральный план городского округа – города Барнаула Алтайского края, утверждённый решением Барнаульской городской Думы от 30.08.2019 №344;

Правила землепользования и застройки городского округа – города Барнаула Алтайского края, утверждённые решением Барнаульской городской Думы от 25.12.2019 №447

Нормативы градостроительного проектирования городского округа – города Барнаула Алтайского края, утверждённые решением Барнаульской городской Думы от 22.03.2019 №282;

**РАЗДЕЛ 2. ПРОЕКТ МЕЖЕВАНИЯ ТЕРРИТОРИИ. ГРАФИЧЕСКАЯ ЧАСТЬ****ПЕРЕЧЕНЬ ЧЕРТЕЖЕЙ**

№ п/п	Наименование	Формат
1	Чертеж межевания территории М 1:1000	А4

**Примечание:**

На основании п.6 статьи 43 Градостроительного кодекса РФ на чертежах межевания территории, отображаются:

1) границы планируемых (в случае, если подготовка проекта межевания территории осуществляется в составе проекта планировки территории) и существующих элементов планировочной структуры;

2) красные линии, утвержденные в составе проекта планировки территории, или красные линии, утверждаемые, изменяемые проектом межевания территории в соответствии с пунктом 2 части 2 настоящей статьи;

3) линии отступа от красных линий в целях определения мест допустимого размещения зданий, строений, сооружений;

4) границы образуемых и (или) изменяемых земельных участков, условные номера образуемых земельных участков, в том числе в отношении которых предполагаются их резервирование и (или) изъятие для государственных или муниципальных нужд;

5) границы публичных сервитутов.

Линии отступа от красных линий в целях определения мест допустимого размещения зданий, строений, сооружений совпадают с красными линиями.

Границы образуемых и (или) изменяемых земельных участков, условные номера образуемых земельных участков, в отношении которых предполагаются их резервирование и (или) изъятие для государственных или муниципальных нужд – отсутствуют, так как документацией по планировке территории не предусматривается резервирование и (или) изъятие земельных участков для государственных или муниципальных нужд.

Границы публичных сервитутов, установленных в соответствии с действующим законодательством, в границах территории проектирования отсутствуют. Установление публичного сервитута настоящим проектом межевания не предусмотрено.

Остальная информация отображена на чертеже, представленных в составе данного Раздела.



Условные обозначения:

- — границы земельных участков, сведения о которых содержатся в ЕГРН
- — границы образуемого земельного участка
- — существующие "красные линии"
- <sup>1</sup> — характерная точка границы образуемого земельного участка
- 22:61:051638 — номер кадастрового квартала
- :358 — кадастровый номер земельных участков, сведения о которых содержатся в ЕГРН
- ЗУ1 — обозначение образуемого земельного участка

Границы территории, в отношении которой разработан настоящий проект межевания совпадают с границами образуемого земельного участка

						Проект по внесению изменений в проект межевания части территории кадастровых кварталов 22:61:051642, 22:61:051641, 22:61:051638 в границах улиц Отчественной, Былинной и Альпийской в поселке Бельмесево города Барнаула, в отношении земельного участка по адресу: город Барнаул, поселок Бельмесево, переулок Желанный, 21					
Изм.	Кол.уч.	Лист	№ док.	Подпис	Дата	<b>ОСНОВНАЯ ЧАСТЬ</b>			Стадия	Лист	Листов
Разраб.		Кириченко М.Н.			09.2024				дпт		1
						Чертеж межевания территории Масштаб 1:1000			<u>ИП Кириченко М.Н.</u>		

ИНДИВИДУАЛЬНЫЙ ПРЕДПРИНИМАТЕЛЬ  
Кириченко Мария Николаевна  
ИНН 222212527714 ОГРН 323220200008910

---

**Проект по внесению изменений  
в проект межевания части территории кадастровых кварталов 22:61:051642,  
22:61:051641, 22:61:051638 в границах улиц Отечественной, Былинной и Альпийской  
в поселке Бельмесево города Барнаула, в отношении земельного участка по  
адресу: город Барнаул, поселок Бельмесево, переулок Желанный,21**

**Материалы по обоснованию проекта межевания территории**

**35.24.42-ПМ**

Индивидуальный  
предприниматель



М.Н. Кириченко

## СОСТАВ ДОКУМЕНТАЦИИ ПО ПЛАНИРОВКЕ ТЕРРИТОРИИ

Номер раздела	Наименование	Обозначение
ПРОЕКТ МЕЖЕВАНИЯ ТЕРРИТОРИИ		
Основная часть проекта межевания территории		35.24.42-ПМ
1	Проект межевания территории. Текстовая часть	
2	Проект межевания территории. Графическая часть	
Материалы по обоснованию проекта межевания территории		
3	Материалы по обоснованию проекта межевания территории. Пояснительная записка	
4	Материалы по обоснованию проекта межевания территории. Графическая часть	

## Оглавление

СОСТАВ ДОКУМЕНТАЦИИ ПО ПЛАНИРОВКЕ ТЕРРИТОРИИ.....	13
Оглавление.....	14
РАЗДЕЛ 3.МАТЕРИАЛЫ ПО ОБОСНОВАНИЮ ПРОЕКТА МЕЖЕВАНИЯ ТЕРРИТОРИИ. ПОЯСНИТЕЛЬНАЯ ЗАПИСКА.....	15
1 Общие положения.....	15
2 Положение территории в планировочной структуре города. Зоны с особыми условиями использования территории.....	16
3 Обоснование принятых проектных решений.....	17
4 Перечень использованных нормативно – правовых актов.....	18
РАЗДЕЛ 4.МАТЕРИАЛЫ ПО ОБОСНОВАНИЮ ПРОЕКТА МЕЖЕВАНИЯ ТЕРРИТОРИИ. ГРАФИЧЕСКАЯ ЧАСТЬ.....	20
ПРИЛОЖЕНИЕ.....	23

## РАЗДЕЛ 3. МАТЕРИАЛЫ ПО ОБОСНОВАНИЮ ПРОЕКТА МЕЖЕВАНИЯ ТЕРРИТОРИИ. ПОЯСНИТЕЛЬНАЯ ЗАПИСКА.

### 1 Общие положения.

Настоящий проект межевания разработан на основании постановления Администрации г. Барнаула Алтайского края от 20.08.2024 №1377 «О подготовке проекта по внесению изменений в проект межевания части территории кадастровых кварталов 22:61:051642, 22:61:051641, 22:61:051638 в границах улиц Отечественной, Былинной и Альпийской в поселке Бельмесево города Барнаула, в отношении земельного участка по адресу: город Барнаул, поселок Бельмесево, переулок Желанный, 21».

Подготовка документации по планировке территории осуществляется в целях обеспечения устойчивого развития территорий, в том числе, установления границ земельных участков.

В соответствии со статьей 43 Градостроительного кодекса Российской Федерации подготовка проектов межевания территорий осуществляется применительно к территории, расположенной в границах одного или нескольких смежных элементов планировочной структуры, границах определенной правилами землепользования и застройки территориальной зоны и (или) границах установленной схемой территориального планирования муниципального района, генеральным планом поселения, городского округа функциональной зоны, территории, в отношении которой предусматривается осуществление комплексного развития территории.

Подготовка проекта межевания территории осуществляется, для:

- 1) определения местоположения границ образуемых и изменяемых земельных участков;
- 2) установления, изменения, отмены красных линий для застроенных территорий, в границах которых не планируется размещение новых объектов капитального строительства, а также для установления, изменения, отмены красных линий в связи с образованием и (или) изменением земельного участка, расположенного в границах территории, применительно к которой не предусматривается осуществление комплексного развития территории, при условии, что такие установления, изменения, отмена влекут за собой исключительно изменение границ территории общего пользования.

**Целью внесения изменений** в проект межевания части территории кадастровых кварталов 22:61:051642, 22:61:051641, 22:61:051638 в границах улиц Отечественной, Былинной и

Альпийской в поселке Бельмесево города Барнаула является определение местоположения границ образуемого земельного участка для предоставления в рамках реализации положений закона Алтайского края от 09.11.2015 г. №98-ЗС «О бесплатном предоставлении в собственность земельных участков» в соответствии с частями 3 и 3.1. статьи 3 указанного закона.

Проектом межевания части территории кадастровых кварталов 22:61:051642, 22:61:051641, 22:61:051638 в границах улиц Отечественной, Былинной и Альпийской в поселке Бельмесево города Барнаула, утвержденным постановлением администрации г. Барнаула от 18.08.2023г №1159 образование земельных участков не предусмотрено. Изменения вносятся только в отношении земельного участка, прилегающего с южной стороны к земельному участку по адресу: город Барнаул, поселок Бельмесево, переулок Желанный, 21а остальные положения, установленные исходным проектом межевания, остаются без изменений.

## **2 Положение территории в планировочной структуре города. Зоны с особыми условиями использования территории**

Территория, на которую разрабатывается настоящий проект, находится в Центральном районе города Барнаула Алтайского края в п. Бельмесево, частично в южной части кадастрового квартала 22:61:051638, частично в северной-восточной части кадастрового квартала 22:61:051641.

В соответствии с Правилами землепользования и застройки городского округа-города Барнаула Алтайского края (далее – Правила), утвержденными решением Барнаульской городской Думы от 25.12.2019 №447, рассматриваемая территория расположена в территориальной зоне застройки индивидуальными жилыми домами (Ж-4).

Согласно положениям Генерального плана городского округа – города Барнаула Алтайского края на участке проектирования:

- особо охраняемые природные территории местного и регионального значения отсутствуют;
- объекты культурного наследия отсутствуют.
- границы лесов и лесные земли отсутствуют.

Согласно сведениям ЕГРН в границах территории, в отношении которой разработан настоящий проект межевания зоны с особыми условиями использования территории отсутствуют.



### 3 Обоснование принятых проектных решений.

Образование земельного участка предусмотрено в целях предоставления в рамках реализации положений закона Алтайского края от 09.11.2015 г. №98 «О бесплатном предоставлении в собственность земельных участков», а также статьи 39.5 Земельного кодекса Российской Федерации от 25.10.2001 N 136-ФЗ.

В соответствии с пунктом 5 статьи 2, частями 3 и 3.1. статьи 3 закона Алтайского края от 09.11.2015 г. №98-ЗС «О бесплатном предоставлении в собственность земельных участков» земельный участок однократно предоставляется бесплатно в собственность гражданам, для индивидуального жилищного строительства или ведения личного подсобного хозяйства, имеющих трех и более детей, нуждающихся в жилых помещениях, совместно проживающие с детьми, состоящие на учете в целях бесплатного предоставления в собственность земельных участков для индивидуального жилищного строительства или ведения личного подсобного хозяйства и проживающие на территории Алтайского края не менее двух лет до даты подачи заявления о постановке на учет в целях бесплатного предоставления в собственность земельных участков.

Частью 3.3 статьи 3 закона Алтайского края от 09.11.2015 г. №98-ЗС «О бесплатном предоставлении в собственность земельных участков», установлено, что граждане, указанные в части 3 статьи 3 данного закона, имеют право на предоставление в собственность бесплатно самостоятельно выбранного ими земельного участка для индивидуального жилищного строительства на территории иных муниципальных районов или городских округов Алтайского края, а также в следующих населенных пунктах, входящих в состав территории городского округа - города Барнаула Алтайского края: селах Власиха, Гоньда, Лебяжье, станциях Власиха, Железнодорожная Казарма 242 км, Железнодорожная Казарма 250 км, Железнодорожная Казарма 253 км, Ползуново, поселках Бельмесево, Березовка, Борзовая Заимка, Землянуха, Казенная Заимка, Конюхи, Лесной, Мохнатушка, Научный Городок, Новомихайловка, Плодопитомник, Пригородный, Садоводов, Центральный, Черницк, Ягодное.

Образуемый земельный участок расположен в п. Бельмесево, входящий в состав территории городского округа - города Барнаула Алтайского края, и предназначен для дальнейшего предоставления гражданам, имеющим трех и более детей, нуждающихся в жилых помещениях,

совместно проживающих с детьми, состоящих на учете в целях бесплатного предоставления в собственность земельных участков для индивидуального жилищного строительства.

Проектом межевания части территории кадастровых кварталов 22:61:051642, 22:61:051641, 22:61:051638 в границах улиц Отечественной, Былинной и Альпийской в поселке Бельмесево города Барнаула, утвержденным постановлением администрации г. Барнаула от 18.08.2023г №1159 образование земельных участков не предусмотрено.

Границы земельного участка, образуемого настоящим проектом определены с учетом местоположения границ земельных участков, сведения о которых внесены в ЕГРН, «красных линий», границ территориальных зон.

Образуемый земельный участок имеет прямой доступ к территории общего пользования в красных линиях.

Согласно статье 1 Закона Алтайского края от 09.11.2015 г. №98-ЗС «О бесплатном предоставлении в собственность земельных участков», предельные (минимальные и максимальные) размеры земельных участков, предоставляемых бесплатно в собственность граждан, составляют:

- 1) для индивидуального жилищного строительства – 0,05 – 0,15 га
- 2) для ведения личного подсобного хозяйства – 0,1 – 0,2 га.

Площадь образуемого земельного участка составляет 864 кв.м.. Планируемый вид разрешенного использования: для индивидуального жилищного строительства. Площадь образуемого земельного участка соответствует требованиям, к предельным размерам земельных участков, установленным в статье 1 Закона Алтайского края от 09.11.2015 г. №98-ЗС «О бесплатном предоставлении в собственность земельных участков».

#### **4 Перечень использованных нормативно – правовых актов.**

Градостроительный кодекс Российской Федерации, от 29.12.2004 №190-ФЗ с изменениями и дополнениями;

Земельный кодекс Российской Федерации от 25 октября 2001

Свод правил СП 4.2.13330.2016 «Градостроительство. Планировка и застройка городских и сельских поселений» Актуализированная редакция СНиП 2.07.01-89\*;

Генеральный план городского округа – города Барнаула Алтайского края, утверждённый решением Барнаульской городской Думы от 30.08.2019 №344;

Правила землепользования и застройки городского округа – города Барнаула Алтайского края, утверждённые решением Барнаульской городской Думы от 25.12.2019 №447

Нормативы градостроительного проектирования городского округа – города Барнаула Алтайского края, утверждённые решением Барнаульской городской Думы от 22.03.2019 №282;

**РАЗДЕЛ 4.МАТЕРИАЛЫ ПО ОБОСНОВАНИЮ ПРОЕКТА МЕЖЕВАНИЯ ТЕРРИТОРИИ.  
ГРАФИЧЕСКАЯ ЧАСТЬ.****ПЕРЕЧЕНЬ ЧЕРТЕЖЕЙ**

<b>№ п/п</b>	<b>Наименование</b>	<b>Формат</b>
1	Чертеж по обоснованию проекта межевания территории М 1:1000, 1:2000	A4

**Примечание:**

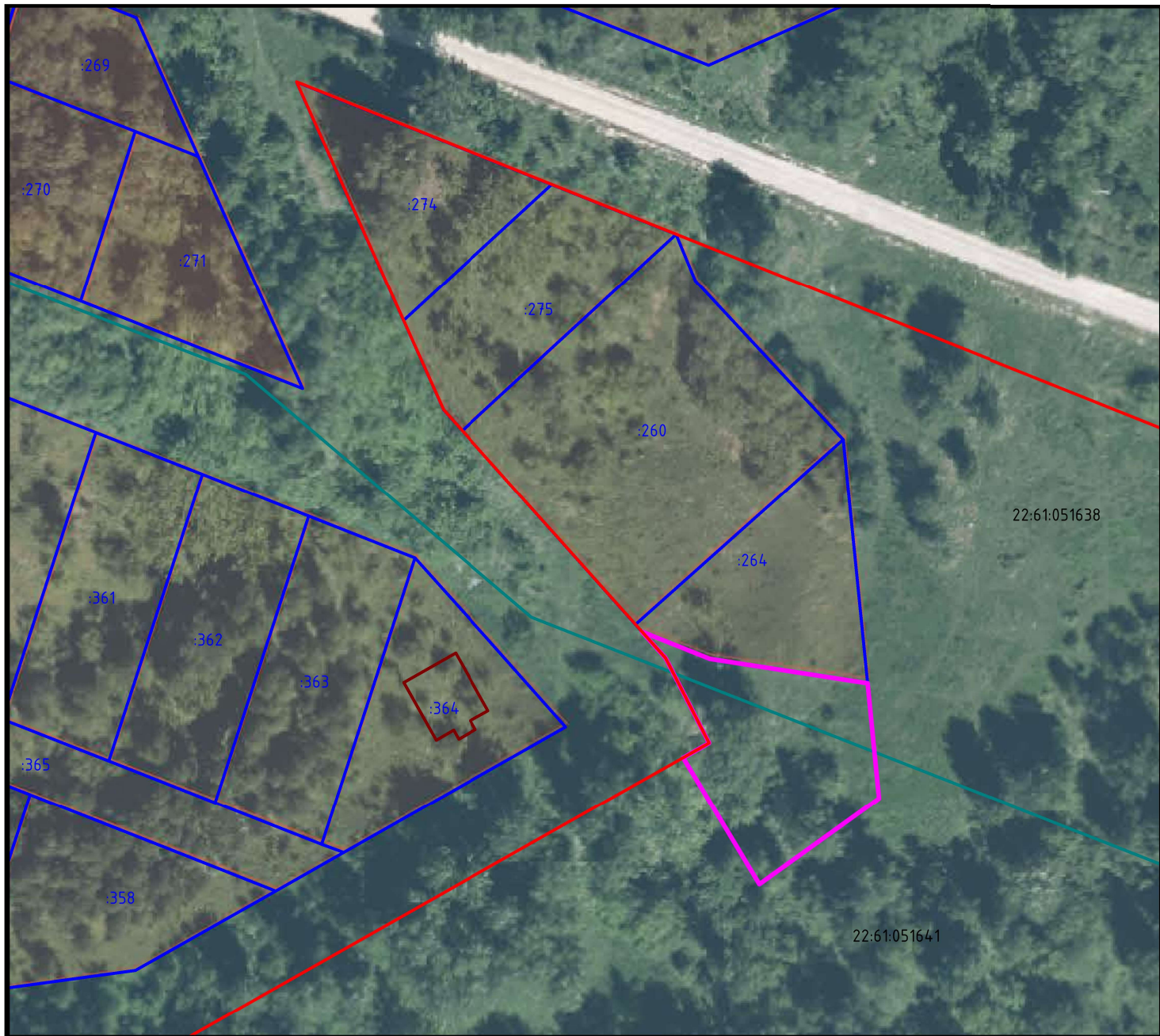
В соответствии с п.7 статьи 43 Градостроительного кодекса РФ материалы по обоснованию проекта межевания территории включают в себя чертежи, на которых отображаются:

- 1) границы существующих земельных участков;
- 2) границы зон с особыми условиями использования территорий;
- 3) местоположение существующих объектов капитального строительства;
- 4) границы особо охраняемых природных территорий;
- 5) границы территорий объектов культурного наследия;
- 6) границы лесничеств, участковых лесничеств, лесных кварталов, лесотаксационных выделов или частей лесотаксационных выделов.

Границы зон с особыми условиями использования территории, границы особо охраняемых природных территорий, а также границы территорий объектов культурного наследия, включенных в единый государственный реестр объектов культурного наследия (памятников истории и культуры) народов Российской Федерации, границы территорий выявленных объектов культурного наследия в границах территории, применительно к которой разрабатывается настоящий проект межевания, отсутствуют.

Границы лесничеств, участковых лесничеств, лесных кварталов, лесотаксационных выделов или частей лесотаксационных выделов отсутствуют.

Остальная информация отображена на чертеже, представленном в составе данного Раздела



Условные обозначения:

- — границы земельных участков, сведения о которых содержатся в ЕГРН
- — граница территории проектирования
- — границы объектов капитального строительства по сведениям ЕГРН
- — существующие "красные линии"

22:61:051638 - номер кадастрового квартала

:358 - кадастровый номер земельных участков, сведения о которых содержатся в ЕГРН

Примечание:

Границы особо охраняемых природных территорий, границы территорий объектов культурного наследия, границы лесничеств, участковых лесничеств, лесных кварталов, лесотаксационных выделов или частей лесотаксационных выделов в границах территории проектирования отсутствуют.

Зоны с особыми условиями использования территории отсутствуют

Границы территории, в отношении которой разработан настоящий проект межевания совпадают с границами образцового земельного участка

						Проект по внесению изменений в проект межевания части территории кадастровых кварталов 22:61:051642, 22:61:051641, 22:61:051638 в границах улиц Отчественной, Былинной и Альпийской в поселке Бельмесево города Барнаула, в отношении земельного участка по адресу: город Барнаул, поселок Бельмесево, переулок Желанный, 21			
Изм.	Кол.уч.	Лист	№ док.	Подпись	Дата	МАТЕРИАЛЫ ПО ОБОСНОВАНИЮ	Стадия	Лист	Листов
Разраб.		Кириченко М.Н.		<i>М.Н. Кириченко</i>	09.2024		дпт		1
						Чертеж по обоснованию проекта межевания Масштаб 1:1000	<u>ИП Кириченко М.Н.</u>		

## ПРИЛОЖЕНИЕ

1. Постановление Администрации г. Барнаула от 20.08.2024 №1377

2

территориального планирования, Правил (за исключением подготовки документации по планировке территории, предусматривающей размещение линейных объектов), лесохозяйственного регламента, положения об особо охраняемой природной территории в соответствии с программами комплексного развития систем коммунальной инфраструктуры, программами комплексного развития транспортной инфраструктуры, программами комплексного развития социальной инфраструктуры, нормативами градостроительного проектирования, комплексными схемами организации дорожного движения, требованиями по обеспечению эффективности организации дорожного движения, указанными в части 1 статьи 11 Федерального закона «Об организации дорожного движения в Российской Федерации и о внесении изменений в отдельные законодательные акты Российской Федерации», требованиями технических регламентов, сводов правил с учетом материалов и результатов инженерных изысканий, границ территорий объектов культурного наследия, включенных в единый государственный реестр объектов культурного наследия (памятников истории и культуры) народов Российской Федерации, границ территорий выявленных объектов культурного наследия, границ зон с особыми условиями использования территорий, если иное не предусмотрено частью 10.2 статьи 45 Градостроительного кодекса Российской Федерации.

3. Срок действия постановления – два года со дня его принятия.

4. Комитету информационной политики (Андреева Е.С.) обеспечить опубликование постановления в газете «Вестник Барнаула», официальном сетевом издании «Правовой портал администрации г.Барнаула» и размещение на официальном Интернет-сайте города Барнаула не позднее трех дней со дня его подписания.

5. Контроль за исполнением постановления возложить на первого заместителя главы администрации города.

В.Г. Франк



Глава города



АДМИНИСТРАЦИЯ ГОРОДА БАРНАУЛА

**ПОСТАНОВЛЕНИЕ**

№ 1377

От 20.08.2024

О подготовке проекта по внесению изменений в проект межевания части территории кадастровых кварталов 22:61:051642, 22:61:051641, 22:61:051638 в границах улиц Отечественной, Былинной и Альпийской в поселке Бельмесеево города Барнаула, в отношении земельного участка по адресу: город Барнаул, поселок Бельмесеево, переулок Желанный, 21 (согласно схеме)

В соответствии с Градостроительным кодексом Российской Федерации, решением Барнаульской городской Думы от 25.12.2019 №447 «Об утверждении Правил землепользования и застройки городского округа – города Барнаула Алтайского края» (далее – Правила), рассмотрев обращение Добрыгинной Е.С. от 06.08.2024 №2327, администрация города Барнаула постановляет:

1. Подготовить проект по внесению изменений в проект межевания части территории кадастровых кварталов 22:61:051642, 22:61:051641, 22:61:051638 в границах улиц Отечественной, Былинной и Альпийской в поселке Бельмесеево города Барнаула, утвержденный постановлением администрации города от 18.08.2023 №1159, в отношении земельного участка по адресу: город Барнаул, поселок Бельмесеево, переулок Желанный, 21 (согласно схеме) (далее – проект).

2. Комитету по строительству, архитектуре и развитию города (Воробьев А.А.):

2.1. В течение 14 дней со дня опубликования постановления принимать от заинтересованных физических и юридических лиц предложения о порядке, сроках подготовки и содержании проекта;

2.2. В течение 15 рабочих дней со дня поступления в комитет по строительству, архитектуре и развитию города осуществить проверку разработанного проекта на соответствие требованиям документов