

**ОБЩЕСТВО С ОГРАНИЧЕННОЙ ОТВЕТСТВЕННОСТЬЮ
«АГРОСТРОЙИНВЕСТ»**

656011, край Алтайский,
г. Барнаул, ул. Северо-Западная, 3А, офис 301
тел: 8(3852) 777628

ПРОЕКТ МЕЖЕВАНИЯ

***застроенной территории части кадастрового квартала 22:63:030315, в
отношении земельного участка с кадастровым номером 22:63:030315:5419***

Генеральный директор
ООО «Агростройинвест»

А.О. Карьков

СОСТАВ ПРОЕКТА

Проект межевания территории.

- I. Основная часть проекта межевания территории:
раздел 1 «Текстовая часть проекта межевания территории»;
раздел 2 «План красных линий»:

№ п/п	Наименование	Лист	Масштаб
1	2	3	4
1	План красных линий	1	1:500

- II. Материалы по обоснованию проекта межевания территории:
раздел 3 «Пояснительная записка»

раздел 4 «Схема зон с особыми условиями использования территории»

№ п/п	Наименование	Лист	Масштаб
1	2	3	4
3	Схема зон с особыми условиями использования территории	3	1:500

№ п/п	Содержание	Номера листов
1	2	3
1	ВВЕДЕНИЕ	4
2	I. ОСНОВНАЯ ЧАСТЬ ПРОЕКТА МЕЖЕВАНИЯ ТЕРРИТОРИИ	5
3	1. Текстовая часть проекта межевания территории	5
4	2. План красных линий	8
5	II. МАТЕРИАЛЫ ПО ОБОСНОВАНИЮ ПРОЕКТА МЕЖЕВАНИЯ ТЕРРИТОРИИ	10
6	3. Пояснительная записка	10
7	4. Схема зон с особыми условиями использования территории	11
9	ПРИЛОЖЕНИЕ	

ВВЕДЕНИЕ

Проект межевания застроенной территории части кадастрового квартала 22:63:030315, в отношении земельного участка с кадастровым номером 22:63:030315:5419 (Далее Проект) - выполнен в соответствии с требованиями:

1. Градостроительного Кодекса Российской Федерации от 29 декабря 2004 года № 190-ФЗ;
2. Земельного Кодекса Российской Федерации от 25 октября 2001 года № 136-ФЗ;
3. Свод правил СП 42.13330.2016 «СНиП 2.07.01-89 Градостроительство. Планировка и застройка городских и сельских поселений» Актуализированная редакция СНиП 2.07.01-89»;
4. Решения Барнаульской городской Думы от 30 августа 2019 года №344 «Об утверждении Генерального плана городского округа – города Барнаула Алтайского края»;
5. Решения Барнаульской городской Думы от 25 декабря 2019 года № 447 «Об утверждении Правил землепользования и застройки городского округа - города Барнаула Алтайского края».
6. Инструкция о порядке проектирования и установления красных линий в городах и других поселениях РФ (РДС 30-201-98), утвержденных Постановлением Госстроя РФ от 06.04.1998 г. №18-30.

В соответствии с ч. 8 ст. 43 Градостроительного Кодекса Российской Федерации от 29 декабря 2004 года № 190-ФЗ подготовка проектов межевания территории осуществляется с учетом материалов и результатов инженерных изысканий в случаях, если выполнение таких инженерных изысканий для подготовки документации по планировке территории требуется в соответствии с настоящим Кодексом.

Согласно ч. 1 ст. 47 Градостроительного Кодекса Российской Федерации от 29 декабря 2004 года № 190-ФЗ инженерные изыскания выполняются для подготовки проектной документации, строительства, реконструкции объектов капитального строительства.

В данном случае получение разрешения на строительство (ч. 17 ст. 51 Градостроительного Кодекса Российской Федерации от 29 декабря 2004 года № 190-ФЗ) и разработка проектной документации (ст. 51.1 Градостроительного Кодекса Российской Федерации от 29 декабря 2004 года № 190-ФЗ) не требуются, соответственно материалы и результаты инженерных изысканий в Проекте отсутствуют.

Работы по изготовлению Проекта проведены по заказу Алтайский ЦГМС (филиал федерального государственного бюджетного учреждения «Западно-Сибирское управление по гидрометеорологии и мониторингу окружающей среды») за счет собственных средств.

В соответствии с ч. 3 ст. 41.1 Градостроительного Кодекса Российской Федерации от 29 декабря 2004 года № 190-ФЗ подготовка Проекта осуществлена в соответствии с системой координат, используемой для ведения государственного кадастра недвижимости (МСК-22, зона 2).

Для оформления графической части документации по межеванию территории использованы:

1. картографические материалы: копии топографического плана масштаба 1:500, выданные Комитетом по земельным ресурсам и землеустройству города Барнаула в электронном виде.
2. сведения, внесенные в единый государственный реестр недвижимости, в виде кадастровых планов территории;
3. схема и список координат красных линий, выданные Комитетом по строительству, архитектуре и развитию города Барнаула.

I. ОСНОВНАЯ ЧАСТЬ ПРОЕКТА МЕЖЕВАНИЯ ТЕРРИТОРИИ

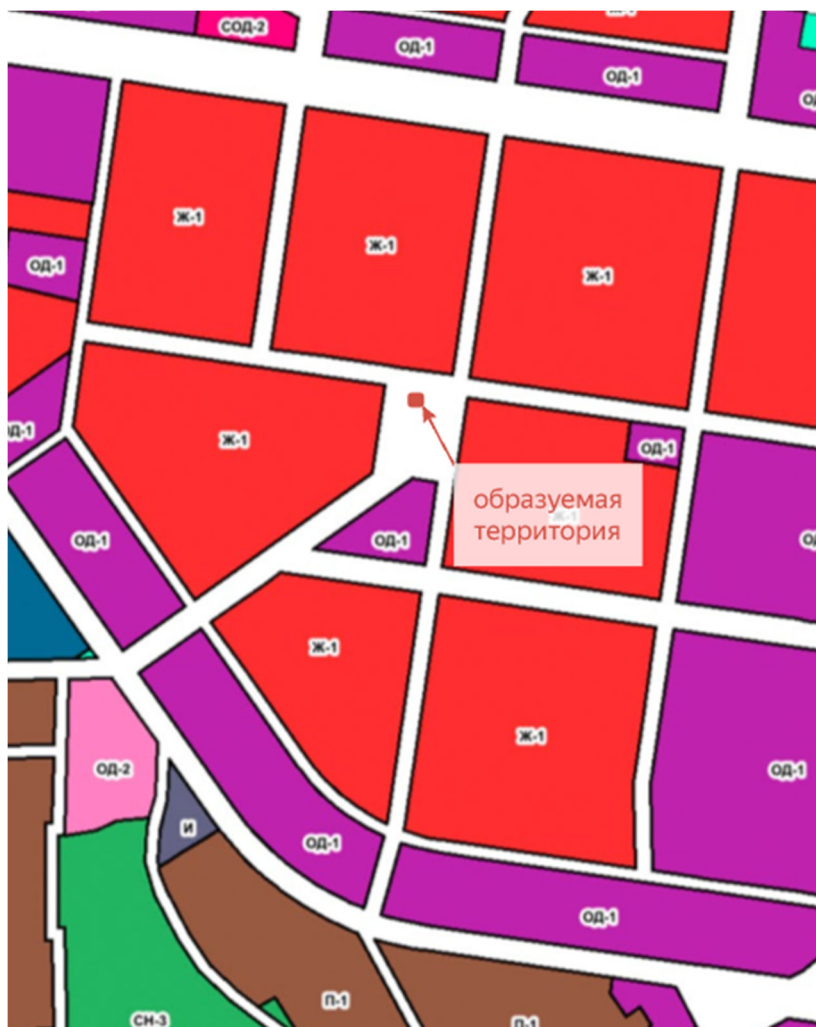
1. Текстовая часть проекта межевания территории

Проектируемая территория располагается в юго-западной части г. Барнаула в границах кадастрового квартала 22:63:030315.

Согласно Правил землепользования и застройки городского округа - города Барнаула Алтайского, утвержденных решением Барнаульской городской Думы от 25 декабря 2019 года № 447 проектируемая территория располагается на территории общего пользования.

Фрагмент карты градостроительного зонирования

Правил землепользования и застройки городского округа - города Барнаула Алтайского края



Согласно ГрК РФ Статья 43. п 2.2. Подготовка проекта межевания территории осуществляется для установления, изменения, отмены красных линий для застроенных территорий, в границах которых не планируется размещение новых объектов капитального строительства, а также для установления, изменения, отмены красных линий в связи с образованием и (или) изменением земельного участка, расположенного в границах территории, применительно к которой не предусматривается осуществление комплексного развития территории, при условии, что такие установление, изменение, отмена влекут за собой исключительно изменение границ территории общего пользования.

Целью подготовки проекта межевания является разработка красных линий, проходящих вдоль границ земельного участка с кадастровым номером 22:63:030315:5419,

расположенного по адресу: Российская Федерация, Алтайский край, г. Барнаул, в границах сквера на ул. Сергея Ускова - ул. Взлетная.

Красные линии — это линии, которые обозначают существующие, планируемые (изменяемые, вновь образуемые) границы территорий общего пользования, а также границы земельных участков, на которых расположены линии электропередачи, линии связи, трубопроводы, автомобильные дороги, железнодорожные линии и другие подобные сооружения. Они обозначают границы территорий общего пользования, которыми беспрепятственно пользуется неограниченный круг лиц.

Земельный участок с кадастровым номером 22:63:030315:5419 с разрешенным использованием - земельные участки (территории) общего пользования был образован для размещения пункта наблюдения, проводящего мониторинг загрязнения атмосферного воздуха. Пункт наблюдения, проводящий мониторинг загрязнения атмосферного воздуха, представляют собой специальный пост. Постом является выбранная точка местности, на которой размещают павильон или автомобиль, оборудованные соответствующими приборами. Следовательно, данный пункт наблюдения не является объектом капитального строительства.

Таким образом, для выведения земельного участка с кадастровым номером 22:63:030315:5419 из земель общего пользования, согласно ГрК РФ Статья 43. п 2.2. настоящим Проектом были установлены красные линии.

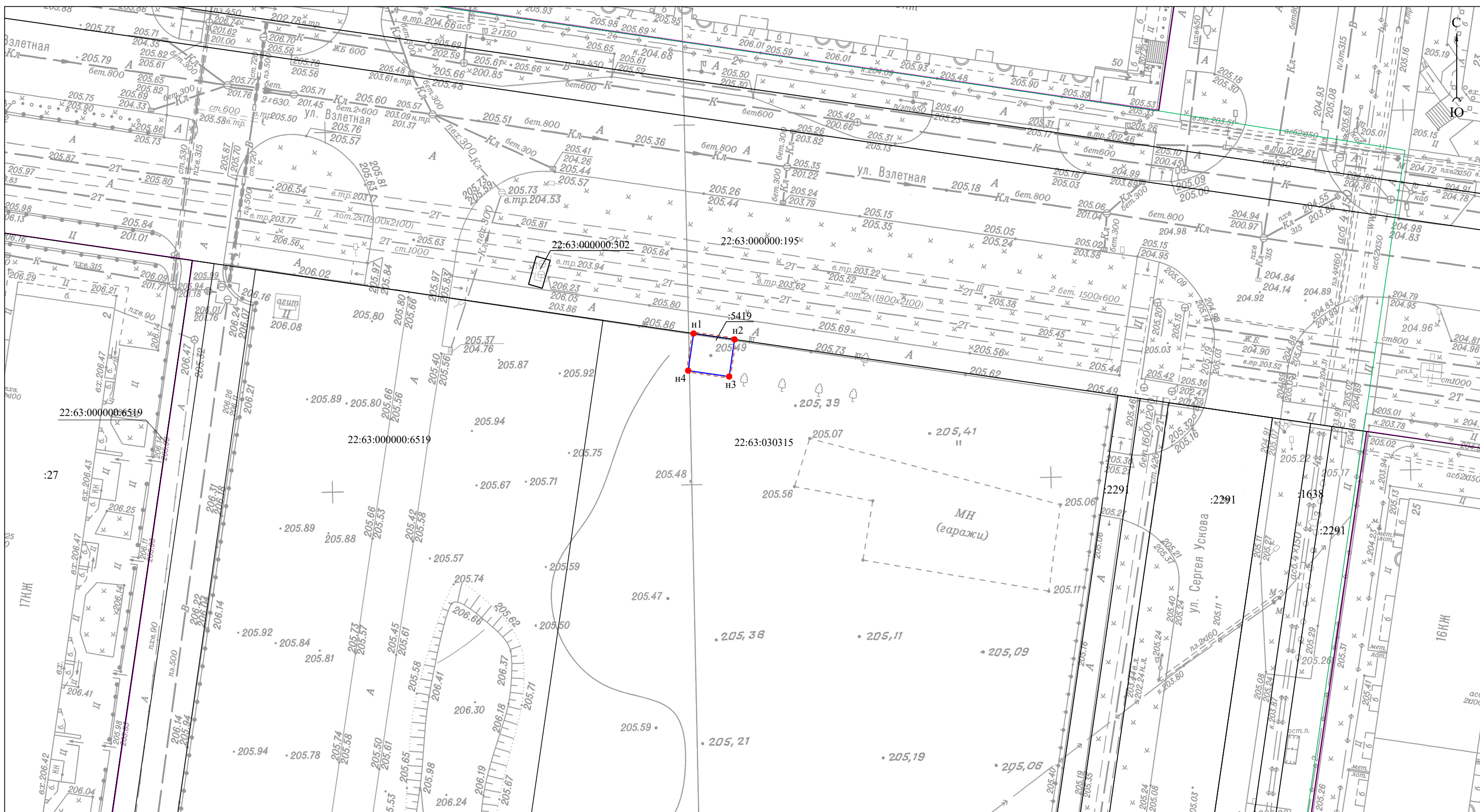
Таблица 1

Сведения о характерных точках границ красных линий

Обозначение характерных точек границ	Координаты , м	
	X	Y
1	2	3
н1	600373,09	2379078,12
н2	600372,25	2379083,83
н3	600367,10	2379083,08
н4	600367,92	2379077,37

Границы территории разработки проекта межевания совпадают с границами красных линий, разрабатываемых в данном проекте. Координаты характерных точек этих границ определены в системе координат, используемой для ведения Единого государственного реестра недвижимости.

2. План красных линий



Условные обозначения:

- существующая часть границы, имеющиеся в ЕГРН сведения о которой достаточны для определения ее местоположения на местности;
- проектируемые красные линии;
- × существующие красные линии, подлежащие отмене;
- существующие красные линии;
- граница кадастрового деления;
- - - граница территории разработки проекта межевания;
- 22:63:050351 номер кадастрового квартала;
- 1 новая поворотная точка границы красных линий;
- :202 кадастровый номер земельного участка.

изм.	кол.уч	лист	№ док.	подпись	дата
				А.О. Карьков	10.02.2026г.
				О.М. Гусева	10.02.2026г.

Проект межевания застроенной территории части кадастрового квартала 22:63:030315, в отношении земельного участка с кадастровым номером 22:63:030315:5419

ПМ	стадия	лист	листов
		1	2
ООО "Агростройинвест" г. Барнаул			

План красных линий М 1:500

II. МАТЕРИАЛЫ ПО ОБОСНОВАНИЮ ПРОЕКТА МЕЖЕВАНИЯ ТЕРРИТОРИИ

3. Пояснительная записка

В границах территории разработки проекта межевания установлены следующие зоны с особыми условиями использования территории:

- 1) Охранная зона стационарного пункта наблюдений за состоянием окружающей среды, ее загрязнением - Пост наблюдения за загрязнением атмосферного воздуха № 19 г. Барнаул (ПНЗ № 19 г. Барнаул);
- 2) третья, четвертая, пятая, шестая, подзона приаэродромной территории аэродрома гражданской авиации Барнаул; приаэродромная территория аэродрома гражданской авиации Барнаул (Михайловка)

В границах территории объекты культурного наследия – памятники истории и культуры отсутствуют.

Территория расположена за пределами Барнаульского лесничества в Алтайском крае, а также за пределами границ особо охраняемых природных территорий.

4. Схема зон с особыми условиями использования территории

Проект межевания застроенной территории части кадастрового квартала 22:63:030315, в отношении земельного участка с кадастровым номером 22:63:030315:5419

ПРИЛОЖЕНИЕ



АДМИНИСТРАЦИЯ ГОРОДА БАРНАУЛА

ПОСТАНОВЛЕНИЕ

От 29.01.2026

№ 114

О подготовке проекта межевания застроенной территории части кадастрового квартала 22:63:030315, в отношении земельного участка с кадастровым номером 22:63:030315:5419

В соответствии с Градостроительным кодексом Российской Федерации, постановлением Правительства Российской Федерации от 02.02.2024 №112 «Об утверждении Правил подготовки документации по планировке территории, подготовка которой осуществляется на основании решений уполномоченных федеральных органов исполнительной власти, исполнительных органов субъектов Российской Федерации и органов местного самоуправления, принятия решения об утверждении документации по планировке территории, внесения изменений в такую документацию, отмены такой документации или ее отдельных частей, признания отдельных частей такой документации не подлежащими применению, а также подготовки и утверждения проекта планировки территории в отношении территорий исторических поселений федерального и регионального значения», решением Барнаульской городской Думы от 25.12.2019 №447 «Об утверждении Правил землепользования и застройки городского округа – города Барнаула Алтайского края» (далее – Правила), рассмотрев письмо Алтайского центра по гидрометеорологии и мониторингу окружающей среды – филиала Федерального государственного бюджетного учреждения «Западно-Сибирское управление по гидрометеорологии и мониторингу окружающей среды» от 14.11.2025 №3041, администрация города Барнаула постановляет:

1. Подготовить проект межевания застроенной территории части кадастрового квартала 22:63:030315, в отношении земельного участка с кадастровым номером 22:63:030315:5419 (далее – проект).
2. Утвердить задание на разработку проекта (приложение).
3. Комитету по строительству, архитектуре и развитию города (Тасюк Р.А.):
 - 3.1. В течение 14 дней со дня опубликования постановления

принимать от заинтересованных физических и юридических лиц предложения о порядке, сроках подготовки и содержании проекта;

3.2. В течение 15 рабочих дней со дня поступления в комитет по строительству, архитектуре и развитию города осуществить проверку разработанного проекта на соответствие требованиям документов территориального планирования, правил землепользования и застройки (за исключением подготовки документации по планировке территории, предусматривающей размещение линейных объектов), лесохозяйственного регламента, положения об особо охраняемой природной территории в соответствии с программами комплексного развития систем коммунальной инфраструктуры, программами комплексного развития транспортной инфраструктуры, программами комплексного развития социальной инфраструктуры, нормативами градостроительного проектирования, комплексными схемами организации дорожного движения, требованиями по обеспечению эффективности организации дорожного движения, указанными в части 1 статьи 11 Федерального закона «Об организации дорожного движения в Российской Федерации и о внесении изменений в отдельные законодательные акты Российской Федерации», требованиями технических регламентов, сводов правил с учетом материалов и результатов инженерных изысканий, границ территорий объектов культурного наследия, включенных в единый государственный реестр объектов культурного наследия (памятников истории и культуры) народов Российской Федерации, границ территорий выявленных объектов культурного наследия, границ зон с особыми условиями использования территорий, если иное не предусмотрено частью 10.2 статьи 45 Градостроительного кодекса Российской Федерации.

4. Срок действия постановления – два года со дня его принятия.

5. Комитету информационной политики (Андреева Е.С.) обеспечить опубликование постановления в газете «Вечерний Барнаул», официальном сетевом издании «Правовой портал администрации г.Барнаула» и размещение на официальном Интернет-сайте города Барнаула не позднее трех дней со дня его подписания.

6. Контроль за исполнением постановления возложить на первого заместителя главы администрации города.

Глава города



В.Г. Франк

Приложение
УТВЕРЖДЕНО
постановлением
администрации города
от 19.01.2026 № 114

ЗАДАНИЕ
на разработку проекта межевания

территория части кадастрового квартала 22:63:030315, в отношении
(наименование территории, наименование объекта (объектов) капитального строительства,
земельного участка с кадастровым номером 22:63:030315:5419
для размещения которого (которых) подготавливается документация по планировке территории)

№ п/п	Наименование позиции	Содержание
1	2	3
1.	Вид разрабатываемой документации по планировке территории	Проект межевания территории в виде отдельного документа
2.	Инициатор подготовки документации по планировке территории	Алтайский центр по гидрометеорологии и мониторингу окружающей среды – филиал Федерального государственного бюджетного учреждения «Западно-Сибирское управление по гидрометеорологии и мониторингу окружающей среды»; ОГРН 1135476028687; дата внесения в ЕГРЮЛ: 19.02.2013; г.Барнаул, ул.Анатолия, 1366, 656049; asi-geo@bk.ru
3.	Источник финансирования работ по подготовке документации по планировке территории	Собственные средства Алтайского центра по гидрометеорологии и мониторингу окружающей среды – филиала Федерального государственного бюджетного учреждения «Западно-Сибирское управление по гидрометеорологии и мониторингу окружающей среды»
4.	Вид и наименование планируемого к размещению объекта капитального строительства, его основные характеристики (назначение, местоположение, площадь объекта капитального строительства и др.)	Размещение объектов капитального строительства документацией по планировке территории не предусматривается

1	2	3
5.	Поселения, муниципальные округа, городские округа, муниципальные районы, субъекты Российской Федерации, в отношении территорий которых осуществляется подготовка документации по планировке территории	Городской округ – город Барнаул Алтайского края
6.	Состав документации по планировке территории	Состав: – основная часть проекта межевания территории; – материалы по обоснованию проекта межевания территории
7.	Информация о земельных участках (при наличии), включенных в границы территории, в отношении которой планируется подготовка документации по планировке территории, а также об ориентировочной площади такой территории	В границах территории, в отношении которой планируется подготовка документации по планировке территории, есть учтенный в ЕГРН земельный участок с кадастровым номером 22:63:030315:5419. Ориентировочная площадь территории, в отношении которой планируется подготовка документации по планировке территории, составляет 30 кв.м
8.	Цель подготовки документации по планировке территории	Установление, изменение, отмена красных линий для застроенных территорий, в границах которых не планируется размещение новых объектов капитального строительства