

*ПРОЕКТ ПО ВНЕСЕНИЮ ИЗМЕНЕНИЙ В ПРОЕКТ ПЛАНИРОВКИ И ПРОЕКТ  
МЕЖЕВАНИЯ ТЕРРИТОРИИ СЕЛА ГОНЬБА ГОРОДСКОГО ОКРУГА -  
ГОРОДА БАРНАУЛА АЛТАЙСКОГО КРАЯ,  
В ОТНОШЕНИИ ЗЕМЕЛЬНОГО УЧАСТКА ПО АДРЕСУ:  
ГОРОД БАРНАУЛ, СЕЛО ГОНЬБА,  
УЛИЦА ПОЛЕВАЯ, ЗЕМЕЛЬНЫЙ УЧАСТОК 6А*

*38.25.92-ПМ*

ИНДИВИДУАЛЬНЫЙ ПРЕДПРИНИМАТЕЛЬ  
Кириченко Мария Николаевна  
ИНН 222212527714 ОГРН 323220200008910

---

Утверждено постановлением  
Администрации города Барнаула  
от \_\_\_\_\_ № \_\_\_\_\_

*Проект по внесению изменений в проект планировки и проект межевания территории села Гоньба городского округа – города Барнаула Алтайского края, в отношении земельного участка по адресу: город Барнаул, село Гоньба, улица Полевая, земельный участок ба*

38.25.92-ПМ

Индивидуальный  
предприниматель



М.Н. Кириченко

## СОСТАВ ДОКУМЕНТАЦИИ ПО ПЛАНИРОВКЕ ТЕРРИТОРИИ

Номер раздела	Наименование	Обозначение
<i>ПРОЕКТ МЕЖЕВАНИЯ ТЕРРИТОРИИ</i>		
<i>Основная часть проекта межевания территории</i>		<i>38.25.92-ПМ</i>
<i>1</i>	<i>Проект межевания территории. Текстовая часть</i>	
<i>2</i>	<i>Проект межевания территории. Графическая часть</i>	
<i>Материалы по обоснованию проекта межевания территории</i>		
<i>3</i>	<i>Материалы по обоснованию проекта межевания территории. Пояснительная записка</i>	
<i>4</i>	<i>Материалы по обоснованию проекта межевания территории. Графическая часть.</i>	

## Оглавление

СОСТАВ ДОКУМЕНТАЦИИ ПО ПЛАНИРОВКЕ ТЕРРИТОРИИ.....	3
Оглавление.....	4
РАЗДЕЛ 1.ПРОЕКТ МЕЖЕВАНИЯ ТЕРРИТОРИИ. ТЕКСТОВАЯ ЧАСТЬ.....	5
1 Общие положения.....	5
2 Проектные решения. Перечень и сведения о площади образуемых земельных участков, в том числе возможные способы их образования.....	6
3 Перечень и сведения о площади образуемых земельных участков, которые будут отнесены к территориям общего пользования или имуществу общего пользования, в том числе в отношении которых предполагаются резервирование и (или) изъятие для государственных или муниципальных нужд.....	7
4 Вид разрешенного использования образуемых земельных участков в соответствии с проектом планировки территории.....	8
5 Сведения о границах территории, в отношении которой утвержден проект межевания.....	8
6 Перечень использованных нормативно – правовых актов.....	8
РАЗДЕЛ 2. ПРОЕКТ МЕЖЕВАНИЯ ТЕРРИТОРИИ. ГРАФИЧЕСКАЯ ЧАСТЬ.....	9

## РАЗДЕЛ 1.ПРОЕКТ МЕЖЕВАНИЯ ТЕРРИТОРИИ. ТЕКСТОВАЯ ЧАСТЬ.

### 1 Общие положения.

*Настоящий проект по внесению изменений в проект планировки и проект межевания территории села Гоньба городского округа – города Барнаула Алтайского края, в отношении земельного участка по адресу: город Барнаул, село Гоньба, улица Полевая, земельный участок ба подготовлен на основании постановления Администрации г. Барнаула от 23.10.2025 № 1683.*

*В соответствии со статьёй 43 Градостроительного кодекса Российской Федерации подготовка проектов межевания территорий осуществляется применительно к территории, расположенной в границах одного или нескольких смежных элементов планировочной структуры, границах определенной правилами землепользования и застройки территориальной зоны и (или) границах установленной схемой территориального планирования муниципального района, генеральным планом поселения, городского округа функциональной зоны, территории, в отношении которой предусматривается осуществление комплексного развития территории.*

*Подготовка проекта межевания территории осуществляется, для:*

*1) определения местоположения границ, образуемых и изменяемых земельных участков;*

*2) установления, изменения, отмены красных линий для застроенных территорий, в границах которых не планируется размещение новых объектов капитального строительства, а также для установления, изменения, отмены красных линий в связи с образованием и (или) изменением земельного участка, расположенного в границах территории, применительно к которой не предусматривается осуществление комплексного развития территории, при условии, что такие установления, изменения, отмена влекут за собой исключительно изменение границ территории общего пользования.*

*Изменения вносятся только в проект межевания территории села Гоньба городского округа – города Барнаула Алтайского края в отношении земельного участка по адресу: Алтайский край, городской округ город Барнаул, с. Гоньба, ул. Полевая, земельный участок ба, остальные положения, установленные проектом планировки и проектом межевания территории села Гоньба городского округа – города Барнаула Алтайского края остаются без изменений.*

*Целью внесения изменений в проект межевания является определение местоположения границ земельного участка образуемого путем перераспределения земельного участка с кадастровым номером 22:61:011018:27 по адресу: Алтайский край, городской округ город Барнаул, с. Гоньба, ул. Полевая, земельный участок ба и земель, государственная собственность на которые не разграничена в целях исключения чересполосицы и рационального землепользования.*

*Перераспределение границ земельного участка с кадастровым номером 22:61:011018:27 по адресу: Алтайский край, городской округ город Барнаул, с. Гоньба, ул. Полевая, земельный участок ба с землями, государственная собственность на которые не разграничена, осуществляется в связи с приведением границ земельного участка в соответствие с утвержденным проектом межевания территории, согласно п.1 ст. 39.28 ЗК РФ.*

## **2 Перечень и сведения о площади образуемых земельных участков, в том числе возможные способы их образования**

*Сведения об образуемом земельном участке приведены в Таблице 1.*

*Сведения о координатах характерных точек границ образуемого земельного участка приведены в Таблице 2.*

**Таблица 1 Ведомость образуемых земельных участков**

<b>№ п/п</b>	<b>Обозначение образуемого земельного участка</b>	<b>Местоположение</b>	<b>Категория</b>	<b>Разрешенное использование</b>	<b>Способ образования</b>	<b>Площадь, м2</b>
1	:ЗУ1	Алтайский край, городской округ город Барнаул, с.Гоньба, ул. Полевая, земельный участок ба	Земли населенны х пунктов	Для ведения личного подсобного хозяйства	Перераспределение земельного участка с кадастровым номером 22:61:011018:27, площадью 1600 кв.м. и земель, государственная собственность на которые не разграничена, площадью 500 кв.м.	2100

**Таблица 2 Каталог координат характерных точек границ образуемых земельных участков**

<b>Обозначение образуемого земельного участка: ЗУ1</b>		
<b>Обозначение характерных точек границы</b>	<b>Координаты, м</b>	
	<b>X</b>	<b>Y</b>
1	608612,79	2373304,86
2	608608,60	2373306,12
3	608589,78	2373309,35

<b>Обозначение образуемого земельного участка: 3У1</b>		
<b>Обозначение характерных точек границы</b>	<b>Координаты, м</b>	
	<b>X</b>	<b>Y</b>
4	608585,94	2373298,07
5	608582,51	2373291,54
6	608580,79	2373285,12
7	608579,68	2373283,02
8	608572,71	2373266,84
9	608560,10	2373236,85
10	608586,28	2373228,04
11	608591,47	2373241,15
12	608597,04	2373255,26
13	608605,18	2373276,95
14	608606,66	2373280,93
15	608609,07	2373287,72
16	608612,74	2373304,62
1	608612,79	2373304,86

Образуемый земельный участок имеет прямой доступ к территории общего пользования в красных линиях (ул. Полевая).

**3 Перечень и сведения о площади образуемых земельных участков, которые будут отнесены к территориям общего пользования или имуществу общего пользования, в том числе в отношении которых предполагаются резервирование и (или) изъятие для государственных или муниципальных нужд**

В соответствии со ст.1 Градостроительного кодекса РФ территории общего пользования – территории, которыми беспрепятственно пользуется неограниченный круг лиц (в том числе площади, улицы, проезды, набережные, береговые полосы водных объектов общего пользования, скверы, бульвары).

Перечень и сведения о площади образуемых земельных участков, которые будут отнесены к территориям общего пользования или имуществу общего пользования, в том числе в отношении которых предполагаются резервирование и (или) изъятие для государственных или муниципальных нужд отсутствует ввиду того, что проектом межевания территории не предусматривается образование земельных участков, которые будут отнесены к территориям общего пользования или имуществу общего пользования. Резервирование и (или) изъятие для государственных или муниципальных нужд проектом не предусмотрено.

#### **4 Вид разрешенного использования образуемых земельных участков в соответствии с проектом планировки территории**

Согласно пункту 3 статьи 11.2 Земельного кодекса РФ целевым назначением и разрешенным использованием образуемых земельных участков признаются целевое назначение и разрешенное использование земельных участков, из которых при разделе, объединении, перераспределении или выделе образуются земельные участки.

Вид разрешённого использования образуемого земельного участка принят как у исходного земельного участка.

#### **5 Сведения о границах территории, в отношении которой утверждён проект межевания.**

Границы территории, в отношении которой утверждён проект планировки и проект межевания территории села Гоньба городского округа – города Барнаула Алтайского края, разработанный ООО «Проектно-планировочная мастерская «Мастер-План», совпадают с границами села Гоньба, которая утверждена генеральным планом городского округа – города Барнаула Алтайского края. Сведения о координатах характерных точек этих границ в вышеуказанном проекте отсутствуют.

Границы территории, в отношении которой разработан настоящий проект межевания, совпадают с границами образуемого земельного участка (указаны в Таблице 2).

#### **6 Перечень использованных нормативно – правовых актов.**

Градостроительный кодекс Российской Федерации;

Земельный кодекс Российской Федерации;

Свод правил СП 42.13330.2016 «Градостроительство. Планировка и застройка городских и сельских поселений» Актуализированная редакция СНиП 2.07.01–89\*;

Генеральный план городского округа – города Барнаула Алтайского края, утверждённый решением Барнаульской городской Думы от 30.08.2019 №344

Правила землепользования и застройки городского округа – города Барнаула Алтайского края, утверждённые решением Барнаульской городской Думы от 25.12.2019 №447.

## РАЗДЕЛ 2. ПРОЕКТ МЕЖЕВАНИЯ ТЕРРИТОРИИ. ГРАФИЧЕСКАЯ ЧАСТЬ

### ПЕРЕЧЕНЬ ЧЕРТЕЖЕЙ

№ п/п	Наименование	Формат
1	Чертеж межевания территории М 1:1000	А4

**Примечание:**

На основании п.6 статьи 43 Градостроительного кодекса РФ на чертежах межевания территории, отображаются:

1) границы планируемых (в случае, если подготовка проекта межевания территории осуществляется в составе проекта планировки территории) и существующих элементов планировочной структуры;

2) красные линии, утвержденные в составе проекта планировки территории, или красные линии, утверждаемые, изменяемые проектом межевания территории в соответствии с пунктом 2 части 2 настоящей статьи;

3) линии отступа от красных линий в целях определения мест допустимого размещения зданий, строений, сооружений;

4) границы образуемых и (или) изменяемых земельных участков, условные номера образуемых земельных участков, в том числе в отношении которых предполагаются их резервирование и (или) изъятие для государственных или муниципальных нужд;

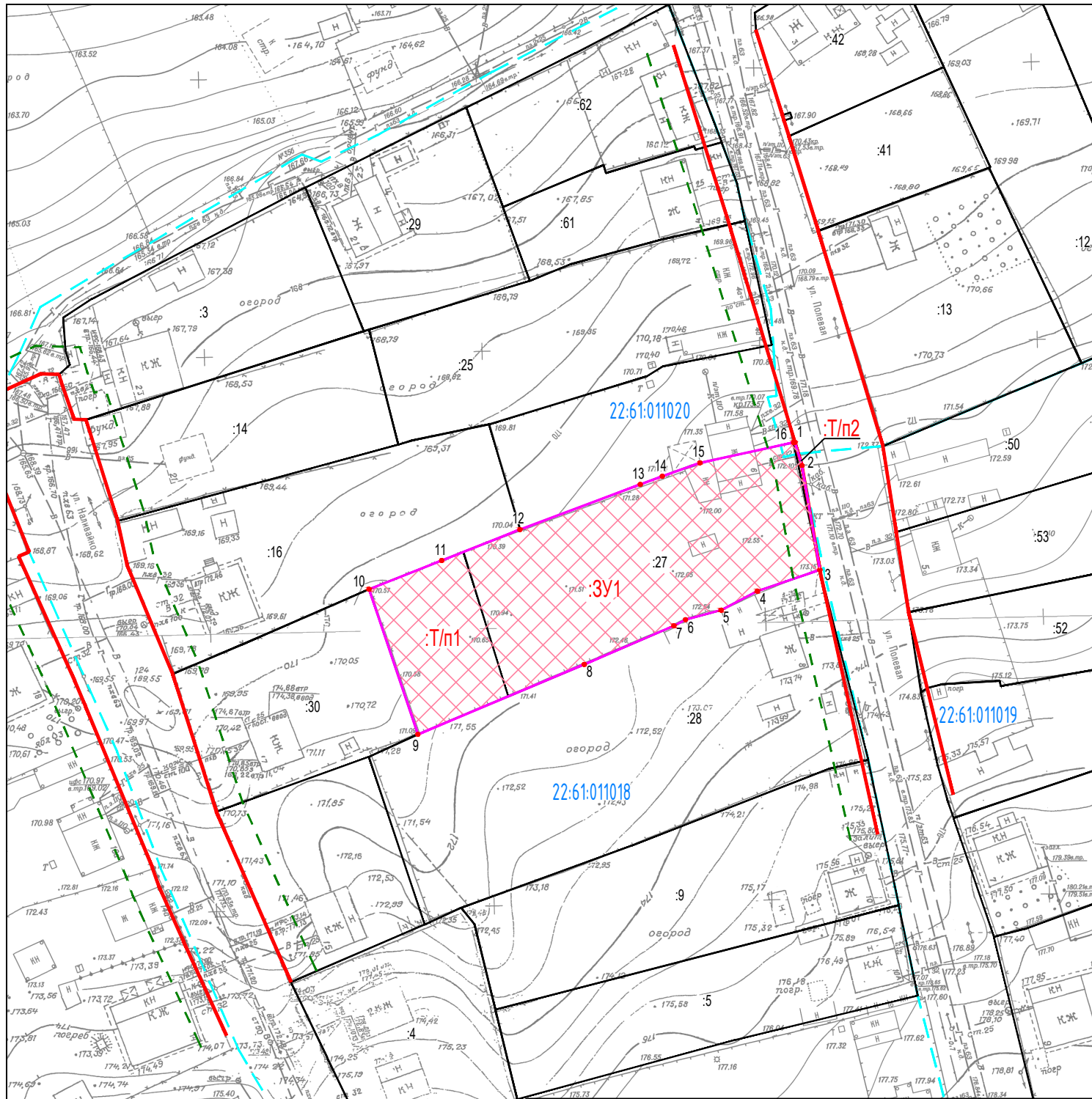
5) границы публичных сервитутов.

Красные линии, устанавливаемые, изменяемые, отменяемые в соответствии с пунктом 2 части 2 статьи 43 Градостроительного кодекса Российской Федерации отсутствуют, так как документацией по планировке территории не предусматривается образование территорий общего пользования и установление их границ.

Границы образуемых и (или) изменяемых земельных участков, условные номера образуемых земельных участков, в отношении которых предполагаются их резервирование и (или) изъятие для государственных или муниципальных нужд – отсутствуют, так как документацией по планировке территории не предусматривается резервирование и (или) изъятие земельных участков для государственных или муниципальных нужд.

*Границы публичных сервитутов, установленных в соответствии с действующим законодательством, в границах территории, в отношении которой разработан настоящий проект межевания, отсутствуют. Установление публичного сервитута настоящим проектом межевания не предусмотрено.*

*Остальная информация отображена на чертежах, представленных в составе данного Раздела.*



**Примечание**  
 Границы публичных сервитутов, установленных в соответствии с действующим законодательством, в границах территории, в отношении которой разработан настоящий проект межевания, отсутствуют.

:272  
:3У1  
22:61:011018  
—  
- - -  
• 1  
:Т/п1

- Условные обозначения:**
- обозначение и кадастровый номер земельных участков, сведения о которых содержатся в ЕГРН
  - обозначение и границы образуемого земельного участка
  - граница кадастрового квартала по сведениям ЕГРН
  - существующие "красные линии"
  - линии отступа от красных линий в целях определения мест допустимого размещения зданий, строений, сооружений
  - характерная точка границы образуемого земельного участка
  - обозначение территории, включаемой в состав образуемого земельного участка

Изм.	Кол.уч.	Лист	N док.	Подпись	Дата
Разраб.		Кириченко М.Н.			03.2026

Проект по внесению изменений в проект планировки и проект межевания территории села Гоньба городского округа – города Барнаула Алтайского края, в отношении земельного участка по адресу: город Барнаул, село Гоньба, улица Полевая, земельный участок 6а

ОСНОВНАЯ ЧАСТЬ  Чертеж межевания территории Масштаб 1:1000	Стадия дпт	Лист 1	Листов 1
ИП КИРИЧЕНКО М.Н.			

ИНДИВИДУАЛЬНЫЙ ПРЕДПРИНИМАТЕЛЬ  
Кириченко Мария Николаевна  
ИНН 222212527714 ОГРН 323220200008910

---

*Проект по внесению изменений в проект планировки и проект межевания территории села Гоньба городского округа – города Барнаула Алтайского края, в отношении земельного участка по адресу: город Барнаул, село Гоньба, улица Полевая, земельный участок ба*

*Материалы по обоснованию проекта межевания территории*

38.25.92-ПМ

*Индивидуальный  
предприниматель*



*М.Н. Кириченко*

**СОСТАВ ДОКУМЕНТАЦИИ ПО ПЛАНИРОВКЕ ТЕРРИТОРИИ**

<b>Номер раздела</b>	<b>Наименование</b>	<b>Обозначение</b>
<i>ПРОЕКТ МЕЖЕВАНИЯ ТЕРРИТОРИИ</i>		
<i>Основная часть проекта межевания территории</i>		<i>38.25.92-ПМ</i>
<i>1</i>	<i>Проект межевания территории. Текстовая часть</i>	
<i>2</i>	<i>Проект межевания территории. Графическая часть</i>	
<i>Материалы по обоснованию проекта межевания территории</i>		
<i>3</i>	<i>Материалы по обоснованию проекта межевания территории. Пояснительная записка</i>	
<i>4</i>	<i>Материалы по обоснованию проекта межевания территории. Графическая часть</i>	

## Оглавление

СОСТАВ ДОКУМЕНТАЦИИ ПО ПЛАНИРОВКЕ ТЕРРИТОРИИ.....	13
Оглавление.....	14
РАЗДЕЛ 3.МАТЕРИАЛЫ ПО ОБОСНОВАНИЮ ПРОЕКТА МЕЖЕВАНИЯ ТЕРРИТОРИИ. ПОЯСНИТЕЛЬНАЯ ЗАПИСКА.....	15
1 Общие положения.....	15
2 Положение территории в планировочной структуре города.....	16
3 Зоны с особыми условиями использования территории.....	16
4 Обоснование принятых проектных решений.....	17
5 Перечень использованных нормативно – правовых актов.....	20
РАЗДЕЛ 4.МАТЕРИАЛЫ ПО ОБОСНОВАНИЮ ПРОЕКТА МЕЖЕВАНИЯ ТЕРРИТОРИИ. ГРАФИЧЕСКАЯ ЧАСТЬ.....	21
ПРИЛОЖЕНИЕ.....	24
Приложение 1. Постановление Администрации г. Барнаула от 23.10.2025 № 1683.....	25

## **РАЗДЕЛ 3. МАТЕРИАЛЫ ПО ОБОСНОВАНИЮ ПРОЕКТА МЕЖЕВАНИЯ ТЕРРИТОРИИ. ПОЯСНИТЕЛЬНАЯ ЗАПИСКА.**

### **1 Общие положения.**

*Настоящий проект по внесению изменений в проект планировки и проект межевания территории села Гоньба городского округа – города Барнаула Алтайского края, в отношении земельного участка по адресу: город Барнаул, село Гоньба, улица Полевая, земельный участок ба подготовлен на основании постановления Администрации г. Барнаула от 23.10.2025 № 1683.*

*Исходными данными для разработки настоящего проекта послужили следующие материалы:*

*– топооснова масштаба 1:500, предоставлена Комитетом по земельным ресурсам и землеустройству города Барнаула,*

*– сведения филиала публично-правовой компании "Роскадастр" по Алтайскому краю,*

*– сведения, предоставленные Комитетом по строительству, архитектуре и развитию г. Барнаула,*

*– проект планировки и проект межевания территории села Гоньба городского округа – города Барнаула Алтайского края, утвержденный Постановлением администрации г. Барнаула от 03.05.2018 №798.*

*Подготовка документации по планировке территории осуществляется в целях обеспечения устойчивого развития территорий, в том числе, установления границ земельных участков.*

*В соответствии со статье 43 Градостроительного кодекса Российской Федерации подготовка проекта межевания территории осуществляется, для:*

*1) определения местоположения границ, образуемых и изменяемых земельных участков;*

*2) установления, изменения, отмены красных линий для застроенных территорий, в границах которых не планируется размещение новых объектов капитального строительства, а также для установления, изменения, отмены красных линий в связи с образованием и (или) изменением земельного участка, расположенного в границах территории, применительно к которой не предусматривается осуществление комплексного развития территории, при*

условии, что такие установления, изменения, отмена влекут за собой исключительно изменение границ территории общего пользования.

**Целью внесения изменений в проект межевания** является определение местоположения границ земельного участка образуемого путем перераспределения земельного участка с кадастровым номером 22:61:011018:27 по адресу: Алтайский край, городской округ город Барнаул, с. Гоньба, ул. Полевая, земельный участок ба и земель, государственная собственность на которые не разграничена в целях исключения чересполосицы и рационального землепользования.

Перераспределение границ земельного участка с кадастровым номером 22:61:011018:27 по адресу: Алтайский край, городской округ город Барнаул, с. Гоньба, ул. Полевая, земельный участок ба с землями, государственная собственность на которые не разграничена, осуществляется в связи с приведением границ земельного участка в соответствие с утвержденным проектом межевания территории, согласно п.1 ст. 39.28 ЗК РФ.

## **2 Положение территории в планировочной структуре города**

Территория, на которую разрабатывается настоящий проект, находится в Ленинском районе города Барнаула Алтайского края, в границах кадастровых кварталов 22:61:011018, 22:61:011020.

В соответствии с Правилами землепользования и застройки городского округа – города Барнаула Алтайского края, утверждёнными решением Барнаульской городской Думы от 25.12.2019 №447, рассматриваемая территория расположена в зоне застройки индивидуальными жилыми домами (Ж-4).

## **3 Зоны с особыми условиями использования территории.**

Согласно положениям Генерального плана городского округа–города Барнаула Алтайского края, на участке проектирования:

- особо охраняемые природные территории местного и регионального значения отсутствуют;
- объекты культурного наследия отсутствуют;
- границы лесов и лесные земли отсутствуют.

Территория проектирования полностью расположена в границах: третьей подзоны приаэродромной территории аэродрома гражданской авиации Барнаул (Михайловка) реестровый номер 22:00-6.1136, четвертой (реестровый номер 22:00-6.1137), пятой (реестровый номер 22:00-6.1138), шестой (реестровый номер 22:00-6.1139) подзоне приаэродромной территории аэродрома гражданской авиации класса "В" Барнаул (Михайловка), приаэродромной территории аэродрома гражданской авиации Барнаул (Михайловка), реестровый номер 22:00-6.1135, третьем поясе зоны санитарной охраны водозабора подземных вод (скв. № Б-86/68 (рабочая) ООО "Барнаульский водоканал" на участке 3-Ганьдинский для питьевого и хозяйственно-бытового водоснабжения села Гоньба города Барнаула Алтайского края (реестровый номер 22:61-6.2110) и частично в охранной зоне КТП 23-11-17, КТП 23-11-3, КТП 23-11-1, КТП 23-7-1, КТП 23-4-1, КТП 23-2-6, КТП 23-2-4, КТП 23-2-3, КТП 23-2-2, КТП 23-2-1 с отходящими воздушными линиями электропередачи 0,4 кВ филиала ПАО "МРСК Сибири" - "Алтайэнерго" в границах г.Барнауле (реестровый номер 22:61-6.13).

#### **4 Обоснование принятых проектных решений.**

Настоящим проектом вносятся изменения в проект межевания территории села Гоньба городского округа - города Барнаула Алтайского края, утвержденным Постановлением администрации г. Барнаула от 03.05.2018 №798 в отношении земельного участка по адресу: Алтайский край, городской округ город Барнаул, с. Гоньба, ул. Полевая, земельный участок ба. Иные показатели, определенные ранее утвержденной документацией по планировке территории, остаются неизменными.

Перераспределение границ земельного участка с кадастровым номером 22:61:011018:27 по адресу: Алтайский край, городской округ город Барнаул, с. Гоньба, ул. Полевая, земельный участок ба с землями, государственная собственность на которые не разграничена, осуществляется в связи с приведением границ земельного участка в соответствие с утвержденным проектом межевания территории, согласно п.1 ст. 39.28 ЗК РФ.

Так, согласно подпункту 3 пункта 1 ст. 39.28 ЗК перераспределение земель или земельных участков, находящихся в государственной или муниципальной собственности, и земельных участков, находящихся в собственности граждан допускается, в случае если земельный участок, находящийся в частной собственности предназначен для ведения личного подсобного

хозяйства, гражданами садоводства или огородничества для собственных нужд, индивидуального жилищного строительства, при условии, что площадь земельных участков, находящихся в собственности граждан, увеличивается в результате этого перераспределения не более чем до установленных предельных максимальных размеров земельных участков.

В результате перераспределения происходит изменение границ существующего земельного участка с увеличением площади за счет присоединяемой территории из земель неразграниченной государственной собственности площадью 500 кв. м. (493 кв.м. + 7 кв.м.).

Территория площадью 493 кв.м., прилегающая к западной границе земельного участка с кадастровым номером 22:61:011018:27 по адресу: Алтайский край, городской округ город Барнаул, с. Гоньба, ул. Полевая, земельный участок ба представляет собой земли неразграниченной государственной собственности, расположенные между образованными земельными участками, сведения о которых содержатся в ЕГРН, из которой не может быть образован земельный участок, отвечающий требованиям, установленным ст. 11.9 ЗК РФ связи с отсутствием доступа к указанной территории от земель общего пользования.

Территория площадью 7 кв.м., представляет собой чересполосный участок неразграниченной государственной собственности между восточной границей земельного участка с кадастровым номером 22:61:011018:27 по адресу: Алтайский край, городской округ город Барнаул, с. Гоньба, ул. Полевая, земельный участок ба и «красной линией», из которой не может быть образован земельный участок, отвечающий требованиям, установленным ст. 11.9 ЗК РФ связи с невозможностью размещения объектов капитального строительства, не соответствия требованиям к предельным размерам, не будет обеспечен доступ от земель общего пользования к земельному участку 22:61:011018:27.

Согласно проекту планировки и проекту межевания территории села Гоньба городского округа – города Барнаула Алтайского края, утверждён Постановлением администрации г. Барнаула от 03.05.2018 №798, территория, планируемая к перераспределению, входила в границы участка по адресу: Алтайский край, городской округ город Барнаул, с. Гоньба, ул. Полевая, 6 (22:61:011018:3У101), из которого в дальнейшем был образован земельный участок по адресу: Алтайский край, городской округ город Барнаул, с. Гоньба, ул. Полевая, земельный участок ба.

Исходя из положений пункта 6 статьи 11.9 образование земельных участков не должно приводить к невозможности размещения объектов недвижимости и другим препятствующим рациональному использованию и охране земель недостаткам, а также нарушать требования, установленные настоящим Кодексом, другими федеральными законами.

Согласно части 3 статьи 6 Земельного кодекса РФ земельный участок как объект права собственности является недвижимой вещью, которая представляет собой часть земной поверхности и имеет характеристики, позволяющие определить ее в качестве индивидуально определенной вещи.

Согласно пункту 7 статьи 1 Федерального закона от 13.07.2015 N 218-ФЗ "О государственной регистрации недвижимости», государственный кадастровый учет земельного участка это – внесение в Единый государственный реестр недвижимости сведений о земельных участках, которые подтверждают существование такого объекта недвижимости с характеристиками, позволяющими определить его в качестве индивидуально-определенной вещи, или подтверждают прекращение его существования.

Согласно пункту 26 части 1 статьи 26 Федерального закона от 13.07.2015 N 218-ФЗ "О государственной регистрации недвижимости" осуществление государственного кадастрового учета и (или) государственной регистрации прав приостанавливается по решению государственного регистратора прав в случае, если доступ (проход или проезд от земельных участков общего пользования) к земельному участку, в отношении которого представлено заявление и необходимые для государственного кадастрового учета и (или) государственной регистрации прав документы, или к иным земельным участкам не будет обеспечен.

Таким образом в результате перераспределения происходит изменение границ существующего земельного участка с увеличением площади за счет присоединяемой территории из земель неразграниченной государственной собственности, из которых не может быть образован земельный участок, отвечающий требованиям, установленным статьей 11.9 Земельного кодекса РФ.

Так согласно пункту 1 статьи 11.9 Земельного кодекса РФ предельные (максимальные и минимальные) размеры земельных участков, в отношении которых в соответствии с законодательством о градостроительной деятельности устанавливаются градостроительные регламенты, определяются такими градостроительными регламентами.

*Согласно Правилам землепользования и застройки городского округа – города Барнаула Алтайского края утвержденными Решением Барнаульской городской Думы от 25.12.2019 N 447 образуемый земельный участок расположен в зоне застройки индивидуальными жилыми домами Ж-4*

*Согласно градостроительному регламенту территориальной зоны Ж-4 правил землепользования и застройки городского округа – города Барнаула Алтайского края предельные (минимальные и (или) максимальные) размеры земельных участков, в том числе их площадь, для вида разрешенного использования для ведения личного подсобного хозяйства (приусадебный земельный участок) в селах, станциях, поселках – от 0,04 га до 0,35 га*

*Площадь образуемого земельного участка составляет 2100 кв.м., что соответствует градостроительному регламенту территориальной зоны застройки индивидуальными жилыми домами (Ж-4) правил землепользования и застройки городского округа – города Барнаула Алтайского края.*

*Таким образом, в результате перераспределения происходит изменение границ существующего земельного участка с увеличением площади за счет присоединяемой территории из земель неразграниченной государственной собственности площадью 500 кв.м. не более чем до установленных предельных максимальных размеров земельных участков.*

#### **5 Перечень использованных нормативно – правовых актов.**

*Градостроительный кодекс Российской Федерации;*

*Земельный кодекс Российской Федерации;*

*Свод правил СП 42.13330.2016 «Градостроительство. Планировка и застройка городских и сельских поселений» Актуализированная редакция СНиП 2.07.01-89\*;*

*Генеральный план городского округа – города Барнаула Алтайского края, утверждённый решением Барнаульской городской Думы от 30.08.2019 №344;*

*Правила землепользования и застройки городского округа – города Барнаула Алтайского края, утверждённые решением Барнаульской городской Думы от 25.12.2019 №447.*

**РАЗДЕЛ 4. МАТЕРИАЛЫ ПО ОБОСНОВАНИЮ ПРОЕКТА МЕЖЕВАНИЯ  
ТЕРРИТОРИИ. ГРАФИЧЕСКАЯ ЧАСТЬ.**

**ПЕРЕЧЕНЬ ЧЕРТЕЖЕЙ**

№ п/п	Наименование	Формат
1	Чертеж по обоснованию проекта межевания территории М 1:1000	А4

**Примечание:**

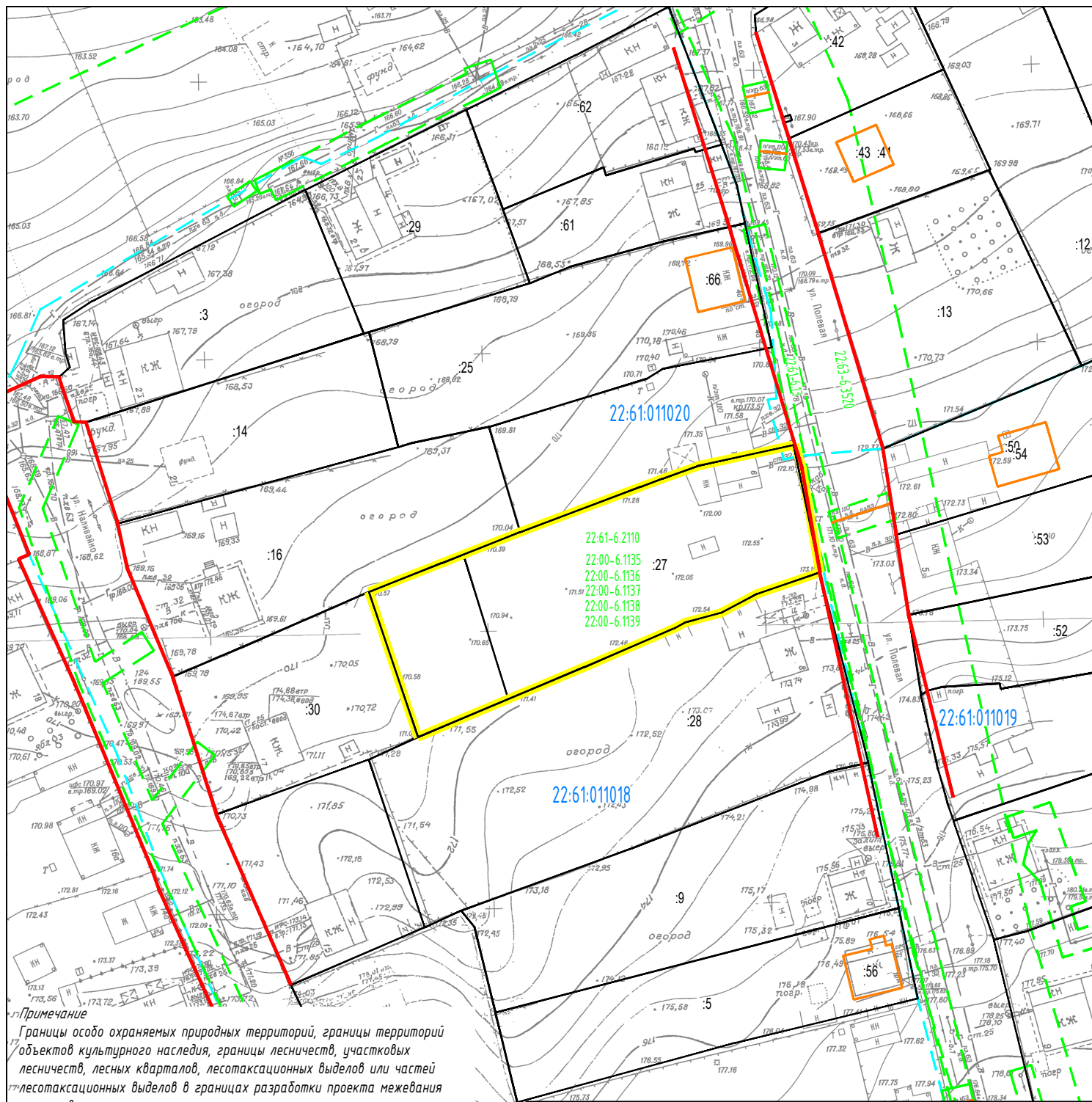
В соответствии с п.7 статьи 43 Градостроительного кодекса РФ материалы по обоснованию проекта межевания территории включают в себя чертежи, на которых отображаются:

- 1) границы существующих земельных участков;
- 2) границы зон с особыми условиями использования территорий;
- 3) местоположение существующих объектов капитального строительства;
- 4) границы особо охраняемых природных территорий;
- 5) границы территорий объектов культурного наследия;
- 6) границы лесничеств, участковых лесничеств, лесных кварталов, лесотаксационных выделов или частей лесотаксационных выделов.

Границы особо охраняемых природных территорий, а также границы территорий объектов культурного наследия, включенных в единый государственный реестр объектов культурного наследия (памятников истории и культуры) народов Российской Федерации, границы территорий выявленных объектов культурного наследия в границах территории, применительно к которой разрабатывается настоящий проект, отсутствуют.

Границы лесничеств, участковых лесничеств, лесных кварталов, лесотаксационных выделов или частей лесотаксационных выделов отсутствуют.

Остальная информация отображена на чертеже, представленном в составе данного Раздела



**Примечание**

Границы особо охраняемых природных территорий, границы территорий объектов культурного наследия, границы лесничеств, участков лесничеств, лесных кварталов, лесотаксационных выделов или частей лесотаксационных выделов в границах разработки проекта межевания отсутствуют.

Территория проектирования полностью расположена в границах третьей подзоны приаэродромной территории аэродрома гражданской авиации Барнаул, в границах четвертой, пятой, шестой подзоны приаэродромной территории аэродрома гражданской авиации класса "В" Барнаул (Михайловка), в границах приаэродромной территории аэродрома гражданской авиации Барнаул (Михайловка), третьем поясе зоны санитарной охраны водозабора подземных вод (скв. № Б-86/68 (рабочая) ООО "Барнаульский водоканал" на участке 3-Ганьдинский для питьевого и хозяйственно-бытового водоснабжения села Гоньба города Барнаула Алтайского края

- Условные обозначения:**
- :271 - обозначение и кадастровый номер земельных участков, сведения о которых содержатся в ЕГРН
  - границы территории, в отношении которой разработан настоящий проект
  - 22:61:011018 - граница кадастрового квартала по сведениям ЕГРН
  - :29 - существующие объекты капитального строительства по сведениям ЕГРН
  - 22:00-6.1137 - границы и реестровый номер зоны с особыми условиями использования территории
  - существующие "красные линии"

Проект по внесению изменений в проект планировки и проект межевания территории села Гоньба городского округа - города Барнаула Алтайского края, в отношении земельного участка по адресу: город Барнаул, село Гоньба, улица Полевая, земельный участок 6а

Изм.	Кол.уч.	Лист	И док.	Подпись	Дата
Разраб.		Кириченко М.Н.			03.2026

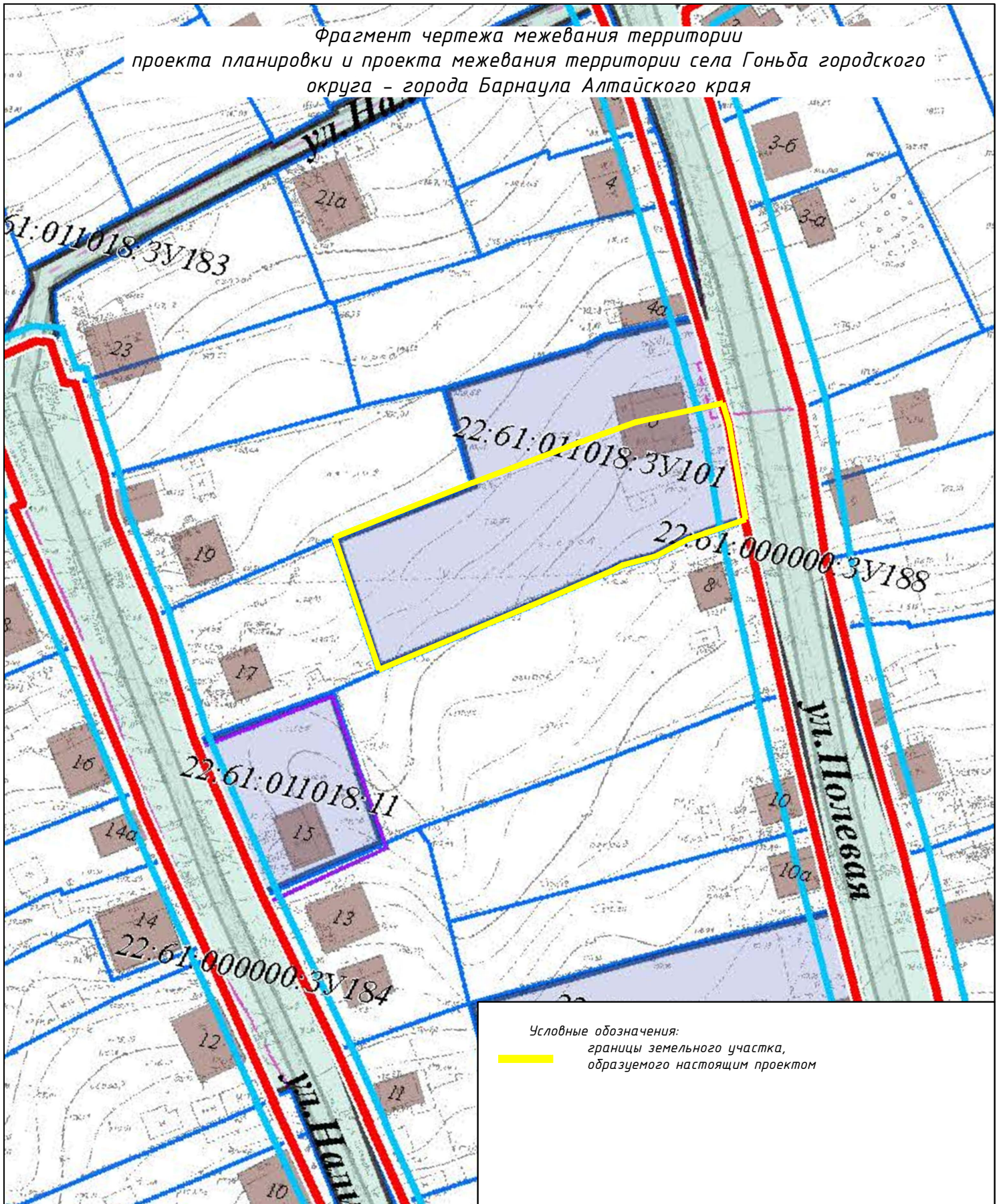
**МАТЕРИАЛЫ ПО ОБОСНОВАНИЮ**


Чертеж по обоснованию проекта межевания территории  
Масштаб 1:1000

Стадия	Лист	Листов
дпт	1	2

ИП КИРИЧЕНКО М.Н.

Фрагмент чертежа межевания территории  
 проекта планировки и проекта межевания территории села Гоньба городского  
 округа – города Барнаула Алтайского края




Условные обозначения:  
 границы земельного участка,  
 образуемого настоящим проектом

Изм.	Кол.уч.	Лист	№ док.	Подпись	Дата
Разраб.		Кириченко М.Н.			03.2026

Проект по внесению изменений в проект планировки и проект межевания территории села Гоньба городского округа – города Барнаула Алтайского края, в отношении земельного участка по адресу: город Барнаул, село Гоньба, улица Полевая, земельный участок 6а		
МАТЕРИАЛЫ ПО ОБОСНОВАНИЮ		
Стадия	Лист	Листов
дпт	2	2
Чертеж по обоснованию проекта межевания территории Масштаб 1:1000		
ИП КИРИЧЕНКО М.Н.		

**ПРИЛОЖЕНИЕ**

## Приложение 1. Постановление Администрации г. Барнаула от 23.10.2025 № 1683.

  
АДМИНИСТРАЦИЯ ГОРОДА БАРНАУЛА


**ПОСТАНОВЛЕНИЕ**

от 23.10.2025 № 1683

О подготовке проекта по внесению изменений в проект планировки и проект межевания территории села Гоньба городского округа – города Барнаула Алтайского края, в отношении земельного участка по адресу: город Барнаул, село Гоньба, улица Полевая, земельный участок ба

В соответствии с Градостроительным кодексом Российской Федерации, постановлением Правительства Российской Федерации от 02.02.2024 №112 «Об утверждении Правил подготовки документации по планировке территории, подготовка которой осуществляется на основании решений уполномоченных федеральных органов исполнительной власти, исполнительных органов субъектов Российской Федерации и органов местного самоуправления, принятия решения об утверждении документа по планировке территории, внесения изменений в такую документацию, отмены такой документации или ее отдельных частей, признания отдельных частей такой документации не подлежащими применению, а также подготовки и утверждения проекта планировки территории в отношении территорий исторического поселения федерального и регионального значения», решением Барнаульской городской Думы от 25.12.2019 №447 «Об утверждении Правил землепользования и застройки городского округа – города Барнаула Алтайского края» (далее – Правила), рассмотрев заявление Кравченко А.М. от 11.09.2025 №2459, администрация города Барнаула постановляет:

- Подготовить проект по внесению изменений в проект планировки и проект межевания территории села Гоньба городского округа – города Барнаула Алтайского края, утвержденный постановлением администрации города от 03.05.2018 №798 (в редакции постановов от 21.07.2025 №1086), в отношении земельного участка по адресу: Барнаул, село Гоньба, улица Полевая, земельный участок (далее – проект).
- Утвердить задание на разработку проекта (приложение);
- Комитету по строительству, архитектуре и развитию г. Барнаула (Тасюк Р.А.):
  - В течение 14 дней со дня опубликования постановления принимать от заинтересованных физических и юридических лиц предложения о порядке, сроках подготовки и содержании проекта;
  - В течение 15 рабочих дней со дня поступления в комитет разработанного проекта на соответствие требованиям документа территориального планирования, правил землепользования и застройки (за исключением подготовки документации по планировке территории, предусматривающей размещение линейных объектов лесохозяйственного регламента, положения об особо охраняемой природной территории в соответствии с программами: комплекс развития систем коммунальной инфраструктуры, программ комплексного развития транспортной инфраструктуры, программ комплексного развития социальной инфраструктуры, нормативов градостроительного проектирования, комплексными схемами организации дорожного движения, требованиями по обеспечению эффективной организации дорожного движения, указанными в части 1 статьи 41 Федерального закона «Об организации дорожного движения в Российской Федерации и о внесении изменений в отдельные законодательные акты Российской Федерации», требованиями технических регламентов, с учетом материалов и результатов инженерных изысканий, в Едином государственном реестре объектов культурного наследия (памятники истории и культуры) народов Российской Федерации, границ территории выявленных объектов культурного наследия, границ зон с особыми условиями использования территорий, если иное не предусмотрено частью 10.2 статьи 45 Градостроительного кодекса Российской Федерации).
- Срок действия постановления – два года со дня его принятия.
- Комитету информационной политики (Андреева Е.С.) обеспечить опубликование постановления в газете «Вечерний Барнаул», официальном сетевом издании «Правовой портал администрации г. Барнаула» и размещение на официальном Интернет-сайте города Барнаула не позднее трех дней со дня его подписания.
- Контроль за исполнением постановления возложить на первого заместителя главы администрации города.

Глава города  В.Г. Ф.

Приложение  
УТВЕРЖДЕНО  
постановлением  
администрации города  
от 23.10.2025 №1683

**ЗАДАНИЕ**  
на разработку проекта

**территория в отношении земельного участка по адресу:**  
(наименование территории, наименование объекта (объектов) капитального  
строительства, для  
**город Барнаул, село Гоньба, улица Полевая, земельный участок ба**  
размещения которого (которых) подготавливается документация по планировке территории)

№ п/п	Наименование позиции	Содержание
1	2	3
1.	Вид документа, разрабатываемой по планировке территории	Проект межевания территории в виде отдельного документа
2.	Инициатор документа, подготовки по планировке территории	Кравченко Анна Михайловна
3.	Источник финансирования работ по подготовке документа по планировке территории	Собственные средства Кравченко Анны Михайловны
4.	Вид и наименование планируемого к размещению объекта капитального строительства, его основные характеристики (назначение, местоположение, площадь объекта капитального строительства и др.)	Размещение объектов капитального строительства документацией по планировке территории не предусматривается
5.	Поселения, муниципальные округа, городские округа, муниципальные районы, субъекты Российской Федерации, в отношении территорий которых осуществляется подготовка документа по планировке территории	Городской округ – город Барнаул Алтайского края
6.	Состав документа по планировке территории	Состав: – основная часть проекта; – материалы по обоснованию проекта
7.	Информация о земельных участках (при наличии), включенных в границы территории, в отношении которой планируется подготовка	В границах территории, в отношении которой планируется подготовка документа по планировке территории, есть

1	2	3
	документации по планировке территории, а также об ориентировочной площади такой территории	учтенный в ЕГРН земельный участок по адресу: город Барнаул, село Гоньба, улица Полевая, земельный участок ба с кадастровым номером 22:61:011018:27. Ориентировочная площадь территории, в отношении которой планируется подготовка документации по планировке территории, составляет 2100 кв.м
8.	Цель подготовки документации по планировке территории	Определение местоположения границ образуемых и изменяемых земельных участков